

**Centro UC**  
Encuestas y Estudios  
Longitudinales

# Estudio Longitudinal Empleo-Covid19: Datos de empleo en tiempo real

DAVID BRAVO  
ERNESTO CASTILLO

Centro UC de Encuestas y Estudios Longitudinales  
Seminario y Conferencia de Prensa, 8 de octubre, 2020

**Facultad de Ciencias Sociales, Pontificia Universidad Católica de Chile**  
Av. Vicuña Mackenna 4860, Edificio Centro de Innovación, piso 4, Macul, Santiago, Chile  
Teléfono (56-2) 2354 1792 | [encuestasyestudios@uc.cl](mailto:encuestasyestudios@uc.cl) | [@EncuestasUC](https://twitter.com/EncuestasUC)

[www.  
encuestas.  
uc.cl](http://www.encuestas.uc.cl)

---

# Presentación

I. Introducción y Metodología.

II. La situación del empleo y el mercado laboral en la última semana de septiembre de 2020.

III. Tema especial: clases online, computadores y acceso a internet durante la pandemia

IV. Lo que viene

---

# I. Introducción y Metodología

---

# I. El estudio longitudinal

- El actual estudio longitudinal Empleo-Covid 19 es una iniciativa académica basada en el seguimiento de una muestra representativa de aproximadamente 16 mil hogares en todo el país, iniciada en 2016.
- El Covid-19 está teniendo un efecto devastador a escala mundial en la salud y el bienestar. El estudio apunta a documentar los impactos de esta crisis así como a examinar la resiliencia de las familias frente a la misma y evaluar los impactos de las políticas que se adopten.
- Para ello considera levantamientos de información en los mismos hogares entre 2020 y 2024, lo que permitirá estudiar de manera más rigurosa la dinámica social en este periodo.

---

# I. ¿Por qué encuestas de empleo mensuales?

- Estamos frente a la crisis más importante en décadas con un impacto de gran magnitud en el mercado laboral.
- Lamentablemente la crisis sanitaria también ha traído una crisis en las estadísticas. Por una parte, debido al distanciamiento, no se han podido realizar encuestas presenciales desde marzo de este año lo que ha llevado al INE y otras instituciones a recurrir a mecanismos que tienen un alto costo en términos de posibles sesgos y bajas tasas de respuesta.
- Aun sin crisis sanitaria, las estadísticas oficiales sobre empleo e ingresos tienen importantes rezagos. En un escenario de crisis esta situación puede comprometer la adopción oportuna de políticas.

---

# I. ¿Por qué encuestas de empleo mensuales?

- En este contexto, estimamos que el estudio longitudinal en curso podía ser de utilidad en el corto plazo para suplir la carencia de información estadística oportuna a nivel público.
- Así, en el marco del estudio longitudinal, se decidió implementar encuestas mensuales entre mayo de 2020 y enero de 2021 para aportar en los meses críticos de la crisis con información oportuna.
- ¿Cómo se puede asegurar información en tiempo real y con los estándares de calidad de las encuestas más importantes del país?

---

## I. ¿Cómo lo hacemos?

- Debe notarse que el problema más importante de las encuestas telefónicas no radica en su modalidad sino en la ausencia de un marco muestral que permita la obtención de muestras probabilísticas con alta cobertura.
- La abundancia de estudios telefónicos con metodologías poco rigurosas solo agrava el problema.
- Los estudios basados en muestras aleatorias de viviendas, con encuestas presenciales, son usualmente rigurosos pero entregan resultados después de meses de trabajo de terreno. En el marco de la pandemia, además, estos estudios no se han podido realizar.

---

## I. ¿Cómo lo hacemos?

- Nuestro estudio longitudinal se basa en una selección aleatoria de viviendas en todo el país realizado en 2016, con levantamiento de información básica entre 2016 y 2017.
- Los hogares pertenecientes al estudio cuentan con información actualizada de teléfonos fijos y móviles de los distintos miembros del hogar e incluso de otros parientes en caso de requerirse un contacto.
- De esta manera, es posible implementar un trabajo de campo por medio de entrevistas telefónicas asistidas por computador con las mismas características de calidad que se aplican en un levantamiento presencial pero en un plazo muy corto que asegura la entrega de información oportuna.



---

# I. Datos de empleo en tiempo real

- La información disponible previamente (a partir de encuestas presenciales) permite implementar las encuestas de manera rápida.
- El objetivo de las encuestas mensuales es contar con resultados a los 10 días de iniciado el levantamiento.
- Las encuestas se realizan los primeros días de cada mes para preguntar a los encuestados respecto de la situación del mercado laboral de la última semana del mes anterior.
- Se dispondrá de un sitio para poder acceder a la información estadística y al final del ciclo de encuestas mensuales, en 2021, se pondrán a disposición pública las bases anonimizadas a nivel de microdatos.

---

## I. Descripción del estudio

- Estudio longitudinal en base a muestra de hogares previamente empadronado.
- Representativo a nivel nacional con cobertura del 98% de la población.
- Tamaño muestral del levantamiento de este mes: **4.182** hogares con información sobre **12.124** personas.
- Recolección de información: entre el lunes 28 de septiembre y el domingo 4 de octubre de 2020.
- Semana de referencia de la encuesta: lunes 21 al domingo 27 de septiembre de 2020.
- Método de levantamiento: encuesta telefónica.
- Se usan como referencia de meses anteriores los datos de la Encuesta Nacional de Empleo (INE).

---

# I. Agradecimientos

- Se agradece el financiamiento de la CPC que ha permitido iniciar y desarrollar este proyecto, así como los recursos aportados por el Centro UC.
- Al equipo del Centro de Encuestas y Estudios Longitudinales de la UC que ha trabajado arduamente a distancia.
- A la Dirección de Comunicaciones de la UC por la transmisión y difusión del evento.
- A los/as académicos/as asociados/as al proyecto.
- A los profesores Jere Behrman e Irma Elo de la Universidad de Pennsylvania, coinvestigadores del proyecto y con quienes estamos trabajando para extender este estudio hasta 2024.
- A las personas encuestadas.

---

## II. La situación del empleo y el mercado laboral a fines de septiembre: aspectos a destacar

---

## Reiterando un mensaje central de estos meses

- Desde la primera encuesta que dimos a conocer los primeros días de mayo, hemos insistido que EL indicador más importante que se debe seguir para evaluar el deterioro del mercado del trabajo, así como para examinar si se ha tocado fondo y, luego, para evaluar el mejoramiento, es LA TASA DE EMPLEO (o Tasa de Ocupación) y NO la tasa de desempleo que regularmente se sigue con obsesión.
- Este punto ha sido relevante para crisis anteriores pero lo es más en la actual crisis cuyo origen de carácter sanitario afecta de manera sustantiva la participación laboral.

---

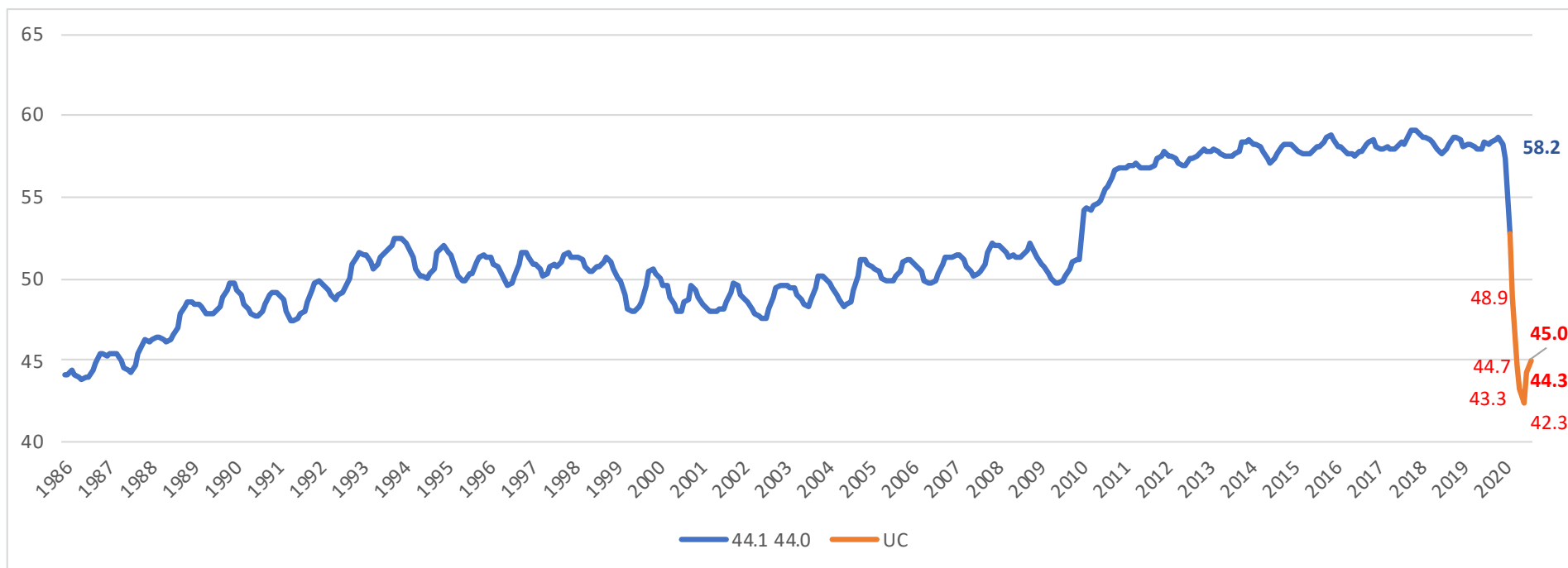
## Reiterando un mensaje central de estos meses

- Por lo tanto, la TASA DE DESEMPLEO no debería ser utilizada (hasta nuevo aviso).
- O bien, si se utiliza, se aconseja añadir una advertencia  
*“su uso puede ser dañino para la calidad del análisis del mercado laboral y la adopción de políticas públicas”*.
- Con esto a la vista, revisamos los principales antecedentes de la sexta ronda de la Encuesta de Empleo-Covid 19 con datos en tiempo real.

# (1) Tasa de empleo sigue recuperándose en septiembre, pero lentamente

La tasa de ocupación sube 0,7 puntos respecto del mes anterior.

Sigue exhibiendo una caída de 13 puntos respecto de 12 meses atrás, una pérdida de 1,9 MM de empleos.



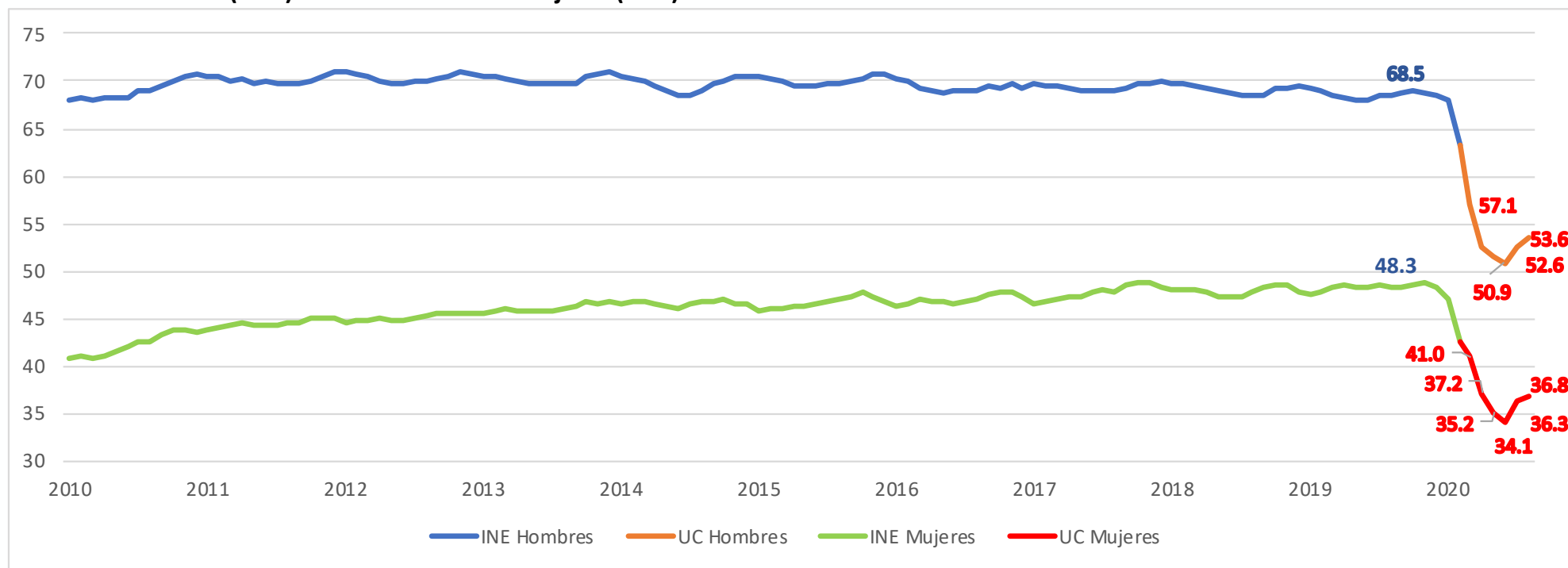
La tasa de empleo o tasa de ocupación equivale a la proporción de la población de 15 años o más que está ocupada.

## (1) Tasa de empleo se recupera lentamente en septiembre en hombres y mujeres

La tasa de empleo se recupera 1 punto adicional en hombres y 0,5 puntos en mujeres respecto del mes anterior.

La caída anual sigue siendo importante: pérdida de 1,05 MM de empleos en hombres y 0,85 MM en mujeres.

Caída en hombres (20%) aun inferior a la de mujeres (22%).

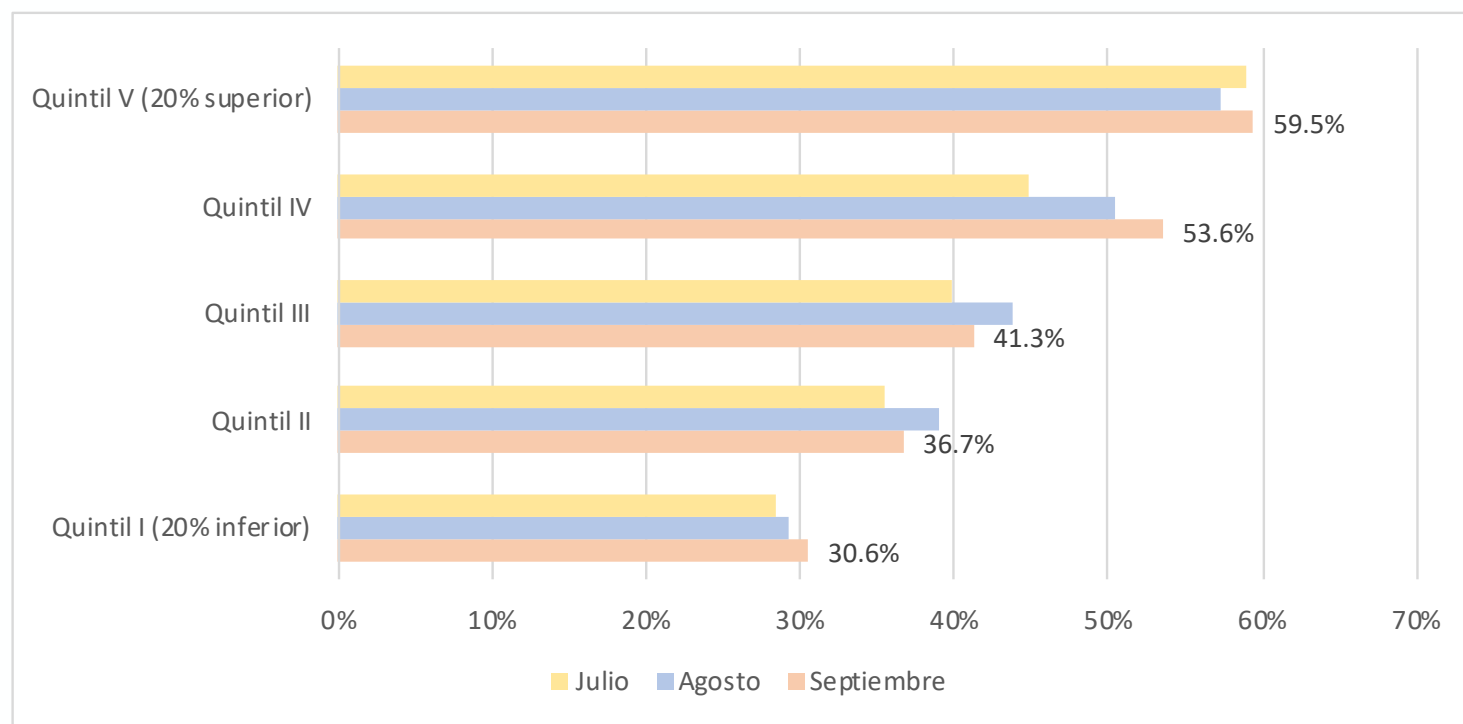


La tasa de empleo o tasa de ocupación equivale a la proporción de la población de 15 años o más que está ocupada.



## Tasa de Empleo por quintil de ingreso

El leve aumento en la tasa de empleo en septiembre en comparación con agosto mezcla comportamientos distintos por quintiles. Pero todos los segmentos muestran incrementos respecto del punto más bajo que fue la última semana de julio.

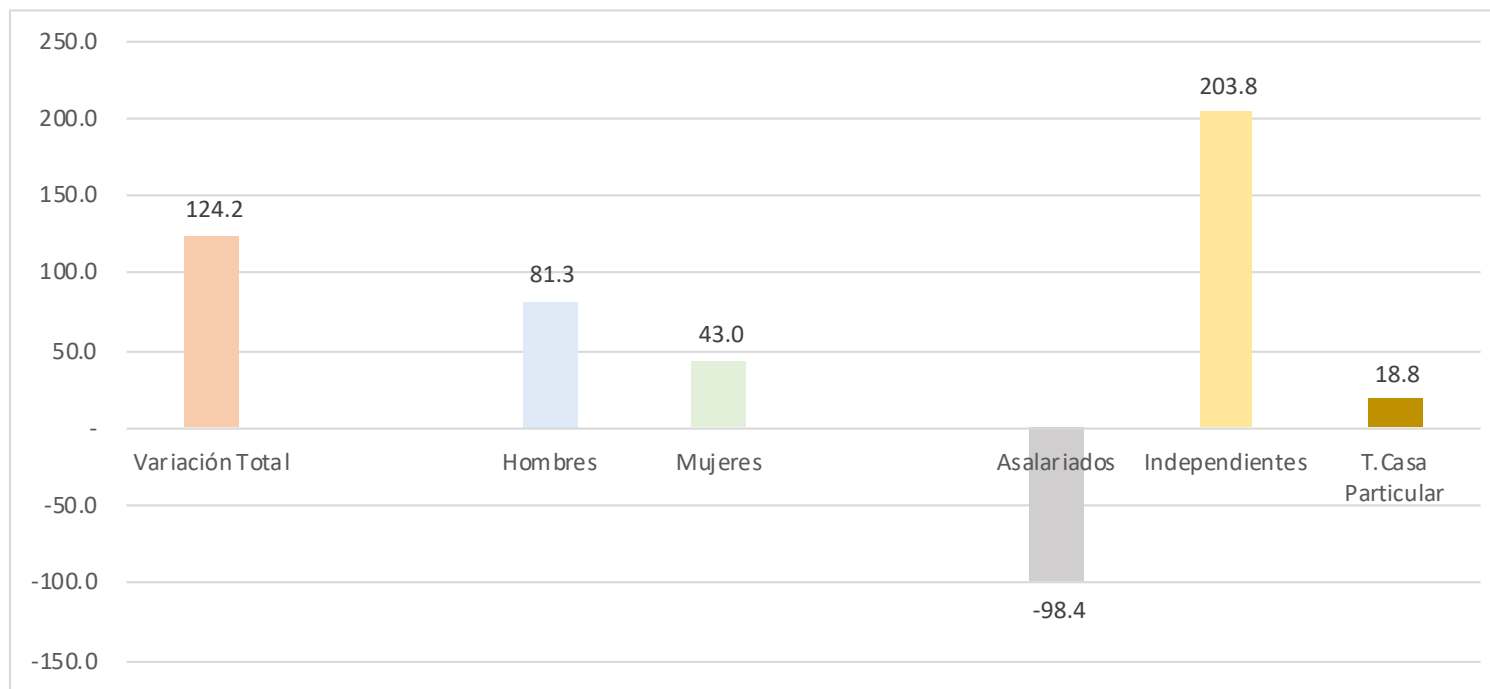


El total de ocupados alcanzó el mínimo en julio: 6,66 millones. En septiembre se incrementó a **7,1 MM.**

Utilizando el quintil de ingreso de los hogares medido en 2016

# Aumento del empleo en septiembre respecto del mes anterior

## Recuperación del empleo en hombres y mujeres y en las categorías de ocupación



Cifras en miles de personas.

**En septiembre el empleo aumenta en 124 mil personas respecto de agosto (más bajo que el aumento del mes anterior).**

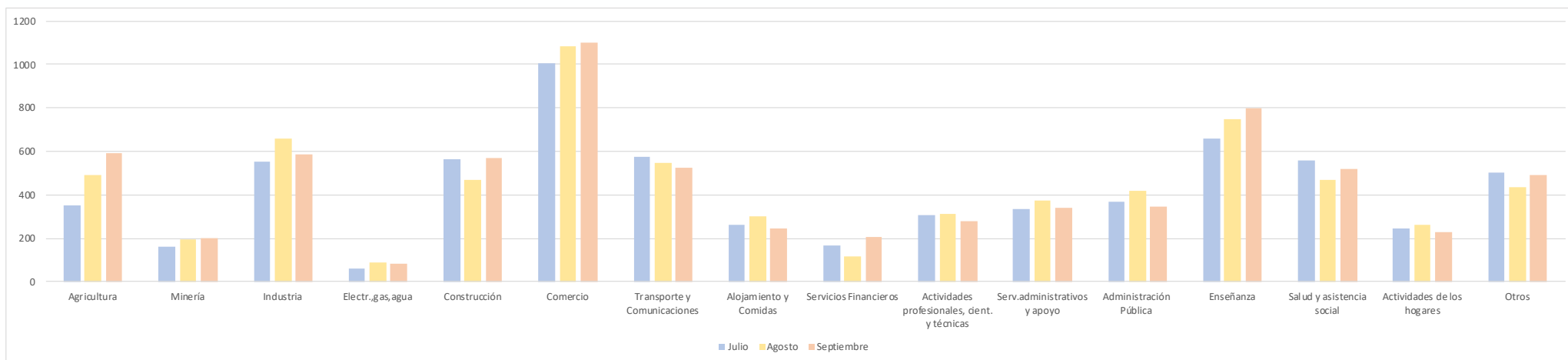
Aumento fue de 81 mil empleos en hombres y 43 mil empleos en mujeres.

Caída de empleos asalariados: 28 mil en hombres y 70 mil en mujeres.

Independientes aumentan 104 mil en hombres y 100 mil en mujeres.

# Distribución de los ocupados por Actividad Económica

**Aumentos en Agricultura y Construcción respecto del mes anterior. Caídas en Industria y en Alojamiento y Comidas.**

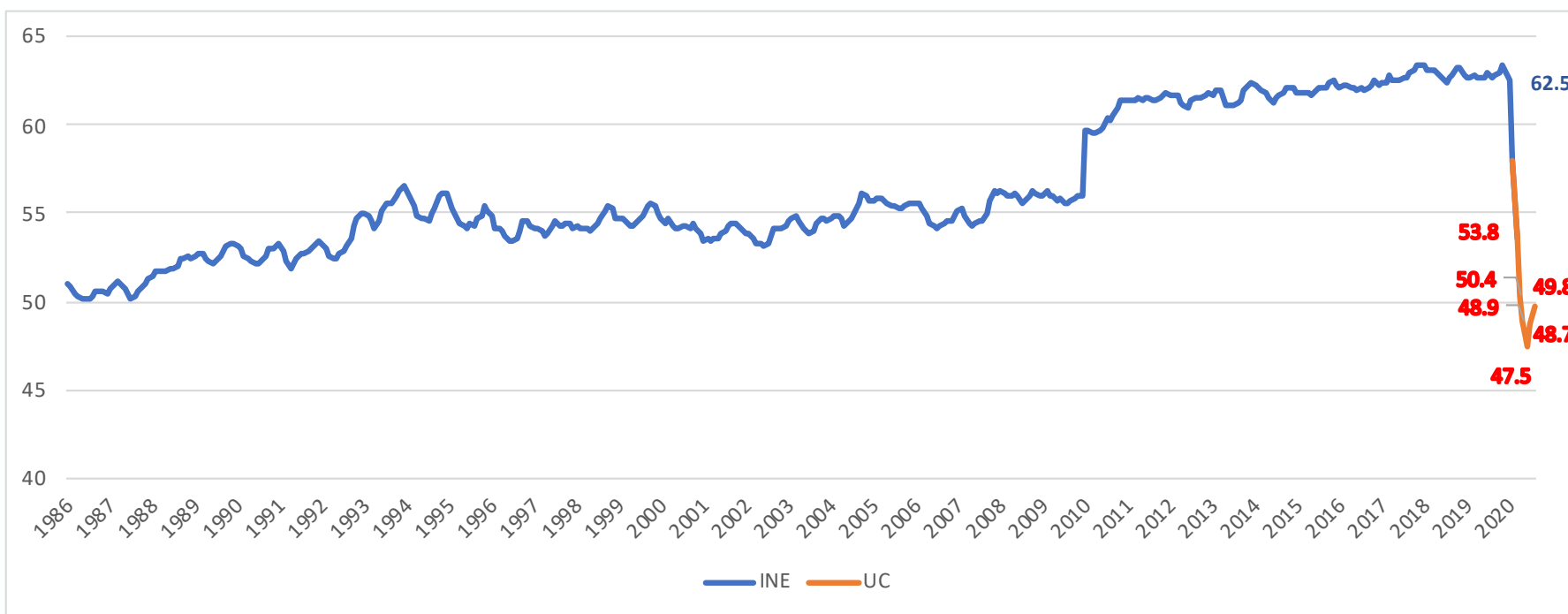


Cifras en miles de personas.

## (2) Tasa de participación laboral sigue recuperándose lentamente

La tasa de participación sube 1,1 puntos respecto del mes anterior.

Sigue exhibiendo una caída de 13 puntos respecto de 12 meses atrás, una caída de 1,8 MM en la fuerza de trabajo.

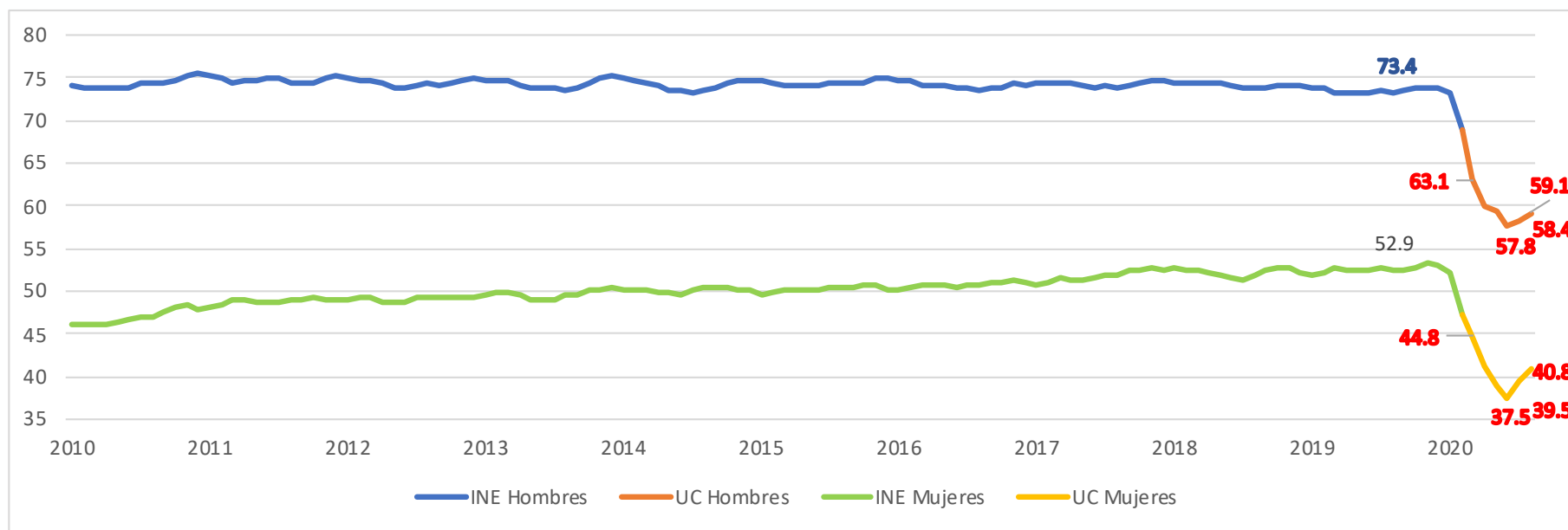


La tasa de participación laboral corresponde a la proporción de la población de 15 años o más que está ocupada o desocupada (buscando trabajo)

## (2) Recuperación gradual en la tasa de participación en hombres y mujeres

La tasa de participación se recupera 0,7 puntos respecto del mes de agosto en el caso de los hombres y se recupera 1.3 puntos en el caso de las mujeres.

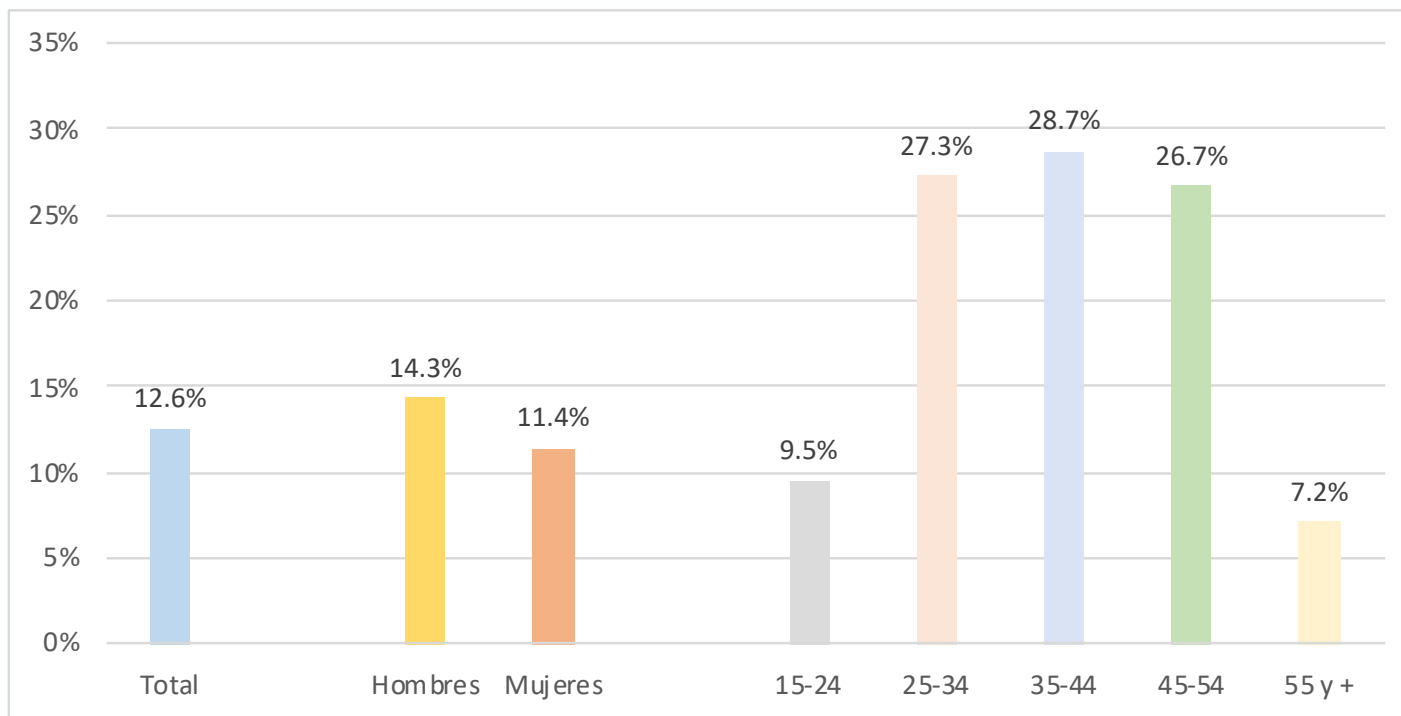
La caída anual sigue siendo importante: pérdida de 980 mil hombres y 850 mil mujeres en la fuerza de trabajo. Caída en hombres (18%) es inferior a la de mujeres (21%).



La tasa de participación laboral corresponde a la proporción de la población de 15 años o más que está ocupada o desocupada (buscando trabajo)

## (2) ¿Habría estado buscando trabajo en septiembre si no nos encontráramos en la actual crisis sanitaria?

Proporción del total de inactivos (los que no están ocupados ni buscando trabajo)



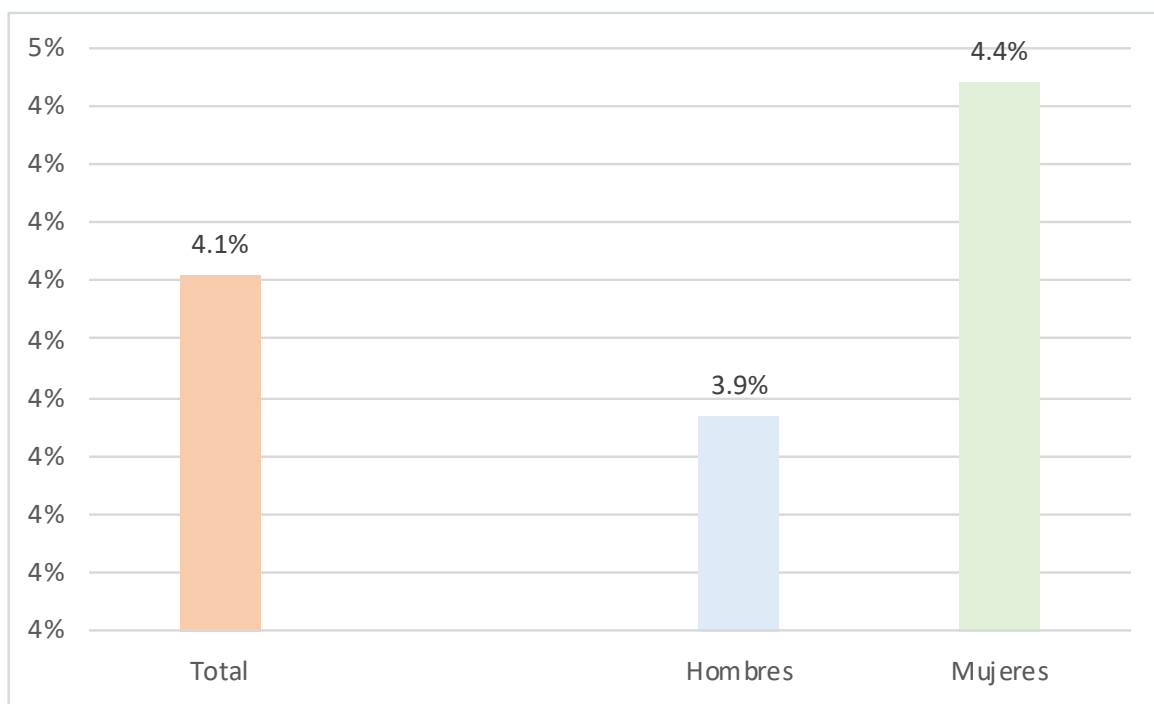
Un total de 996 mil personas declara que habría estado buscando trabajo si no nos encontráramos en la actual crisis sanitaria.

Está compuesto por:

- 452 mil hombres
- 544 mil mujeres

## (3) Cubiertos por la Ley de Protección del Empleo

Proporción de los asalariados con suspensión temporal de contratos



Un 4,1% de los ocupados asalariados indicó estar con suspensión temporal de contratos y cubierto por la Ley de Protección del Empleo a fines de septiembre.

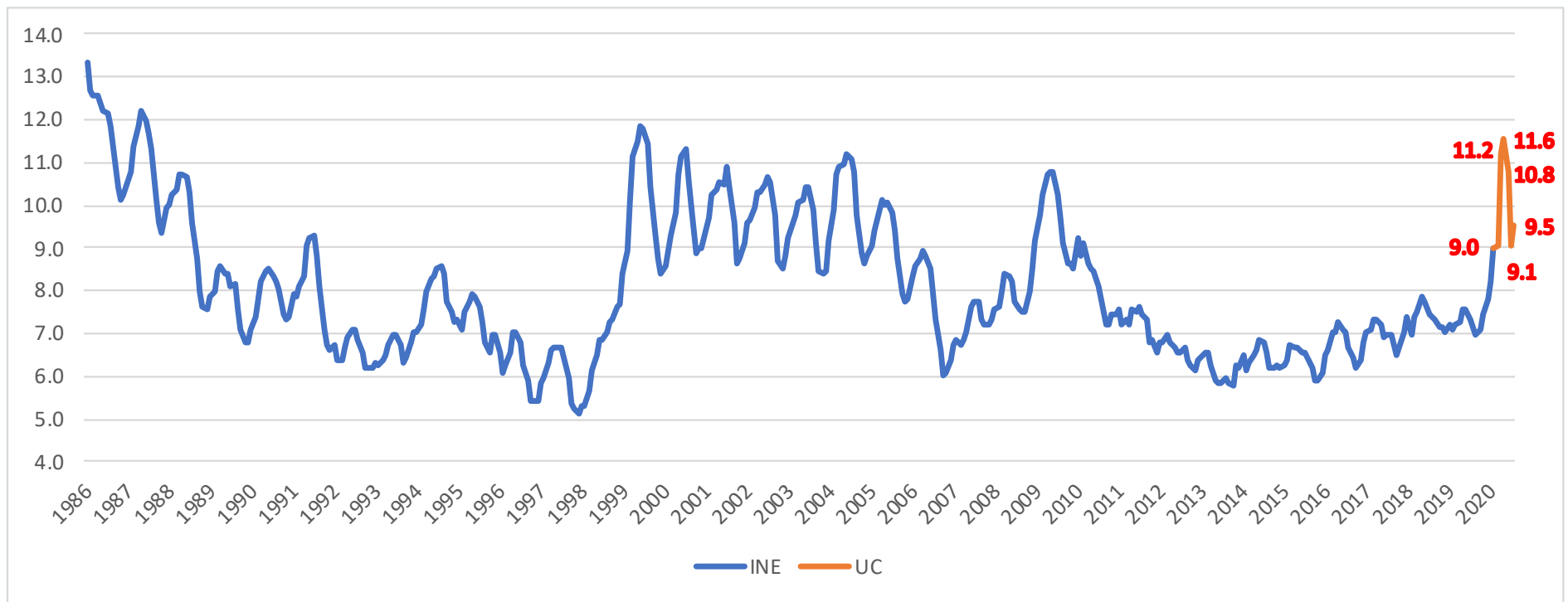
Estimación de 207 mil personas: 94 mil mujeres y 113 mil hombres.

Otras 60 mil personas reportan estar con un acto de reducción temporal de jornada en el marco de la misma ley.

Se mantiene la tendencia a la baja de los meses anteriores.

## (4) Tasa de desempleo de 9,5%

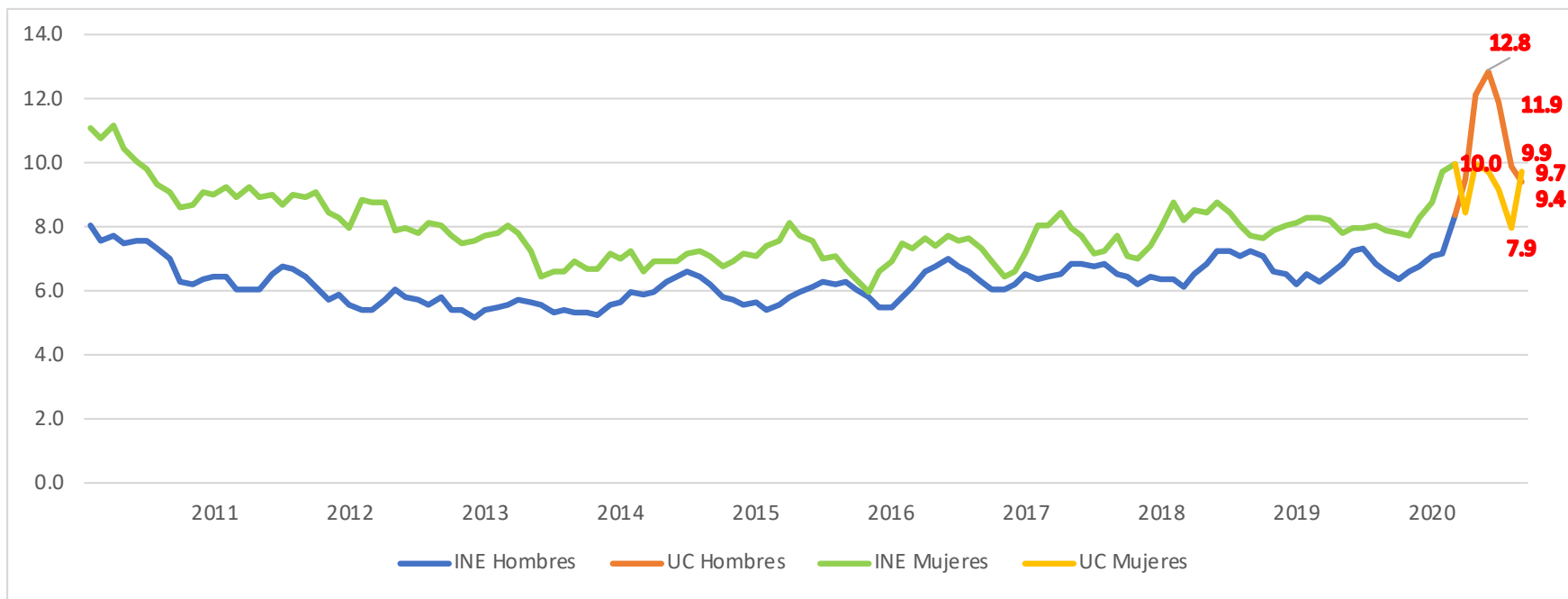
Tasa de desocupación sigue volátil: desde 11,5% en junio a 10,8% en julio y 9,1% en agosto a 9,5% en septiembre. Ver advertencia en el uso de este indicador.





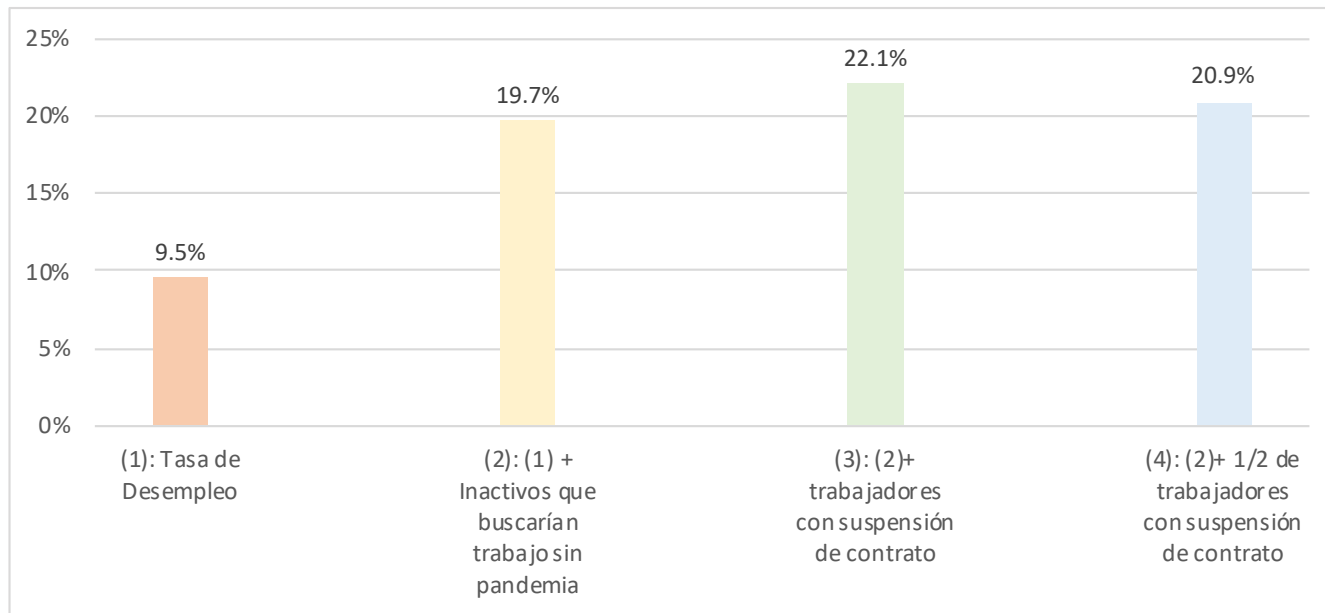
# Desempleo en hombres y mujeres

Tasa de desocupación sigue volátil en hombres y mujeres. Véase advertencia respecto de este indicador.



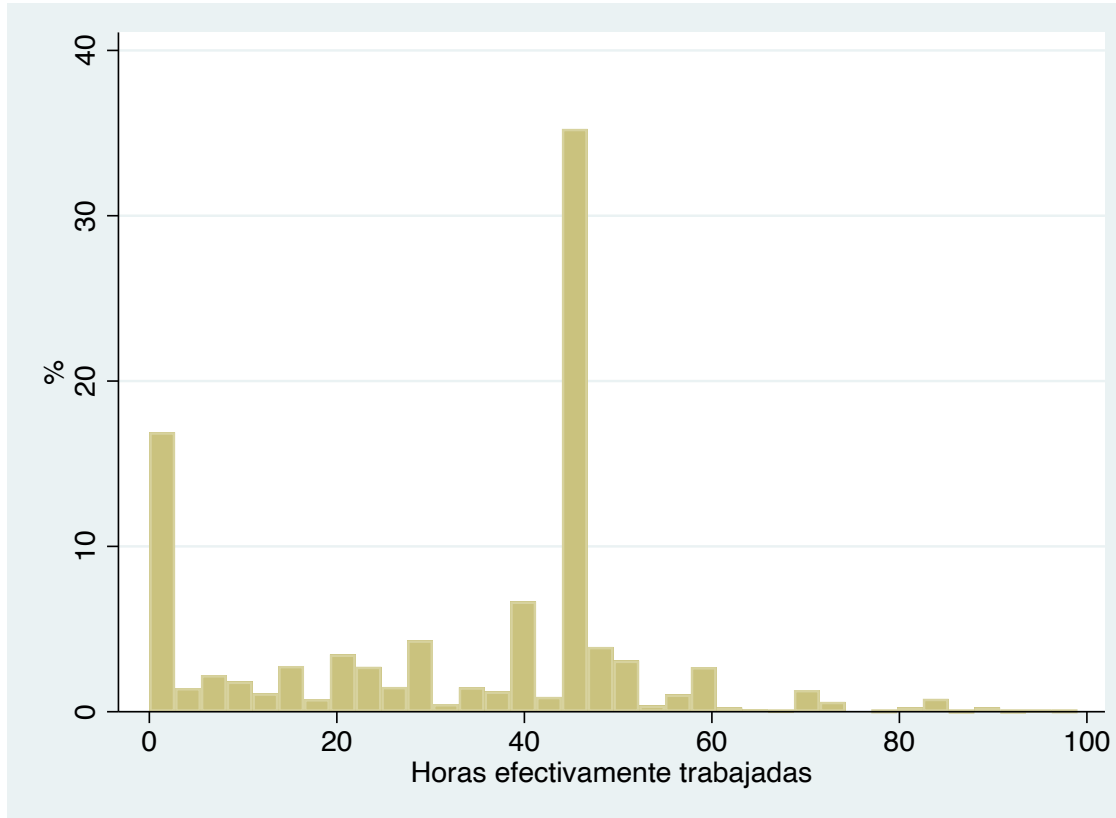
## (5) Tasa de desempleo: sigue siendo un indicador distorsionado del deterioro del mercado laboral actual

Tasas de desocupación alternativas que dan mejor cuenta de la magnitud de la crisis actual



Debido a la fuerte caída en la búsqueda de trabajo en virtud de la actual pandemia, la tasa de desempleo se ve fuertemente afectada y distorsionada. Es un mal indicador para adoptar decisiones de política. Indicadores alternativos permiten captar mejor la magnitud de la crisis actual.

## (6) Horas trabajadas a nivel nacional la última semana de septiembre

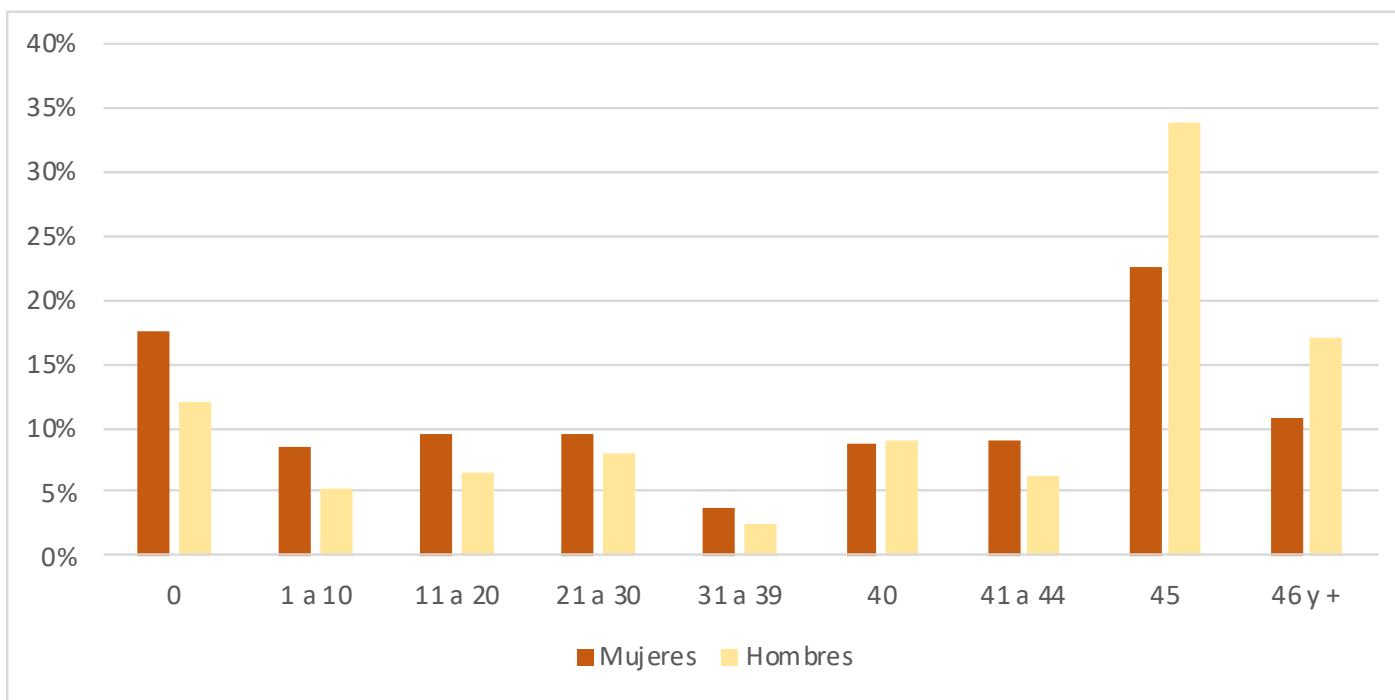


Un 14% de los ocupados trabajó 0 horas la última semana de septiembre.

Por otra parte, el 86% de los ocupados que trabajó alguna hora la última semana de septiembre (cuya distribución se muestra en el gráfico), trabajó en promedio 39 horas (mediana de 45 horas), incluyendo quienes lo hicieron bajo la modalidad de teletrabajo.

## (6) Horas trabajadas la última semana de septiembre

Comparación de las horas semanales efectivamente trabajadas en septiembre por hombres y mujeres



Mujeres trabajan menos horas que los hombres.

Para las mujeres:

Mediana: 40 horas

Promedio: 29,8 horas

En el caso de los hombres:

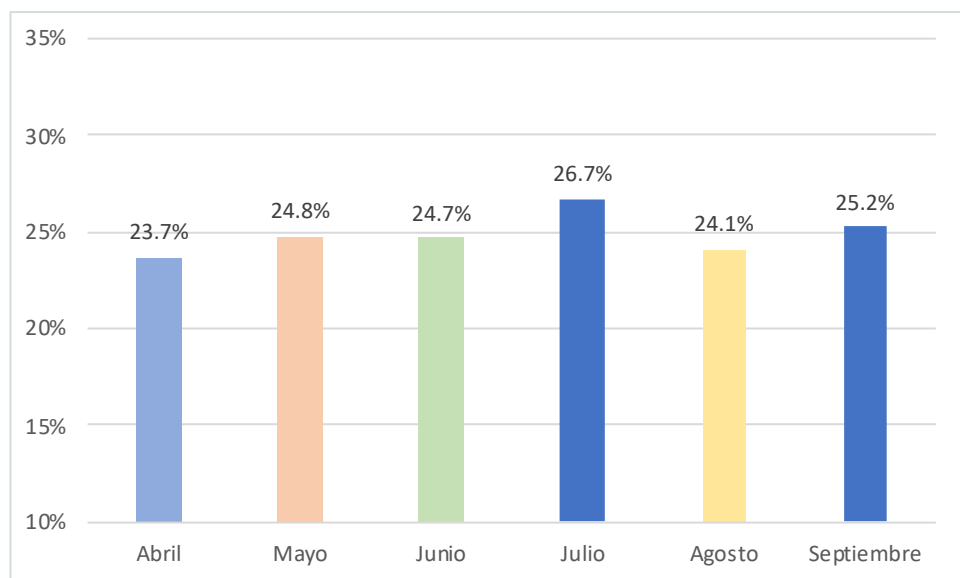
Mediana: 45 horas

Promedio: 35,9 horas

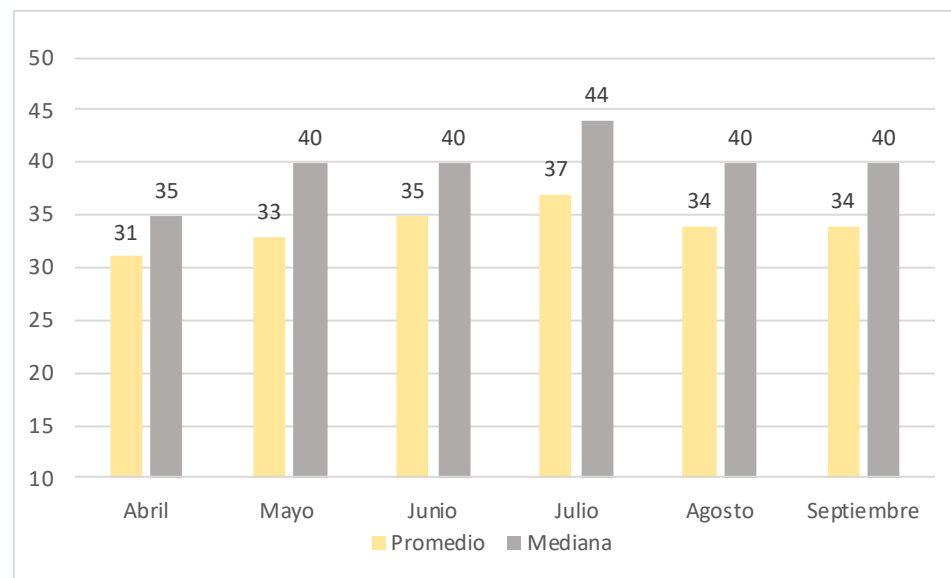
Por otra parte, un 17,6% de las mujeres ocupadas y un 12% de los hombres ocupados trabajaron 0 horas la última semana de septiembre de 2020.

## (7) Un 25% de los ocupados trabajó remotamente

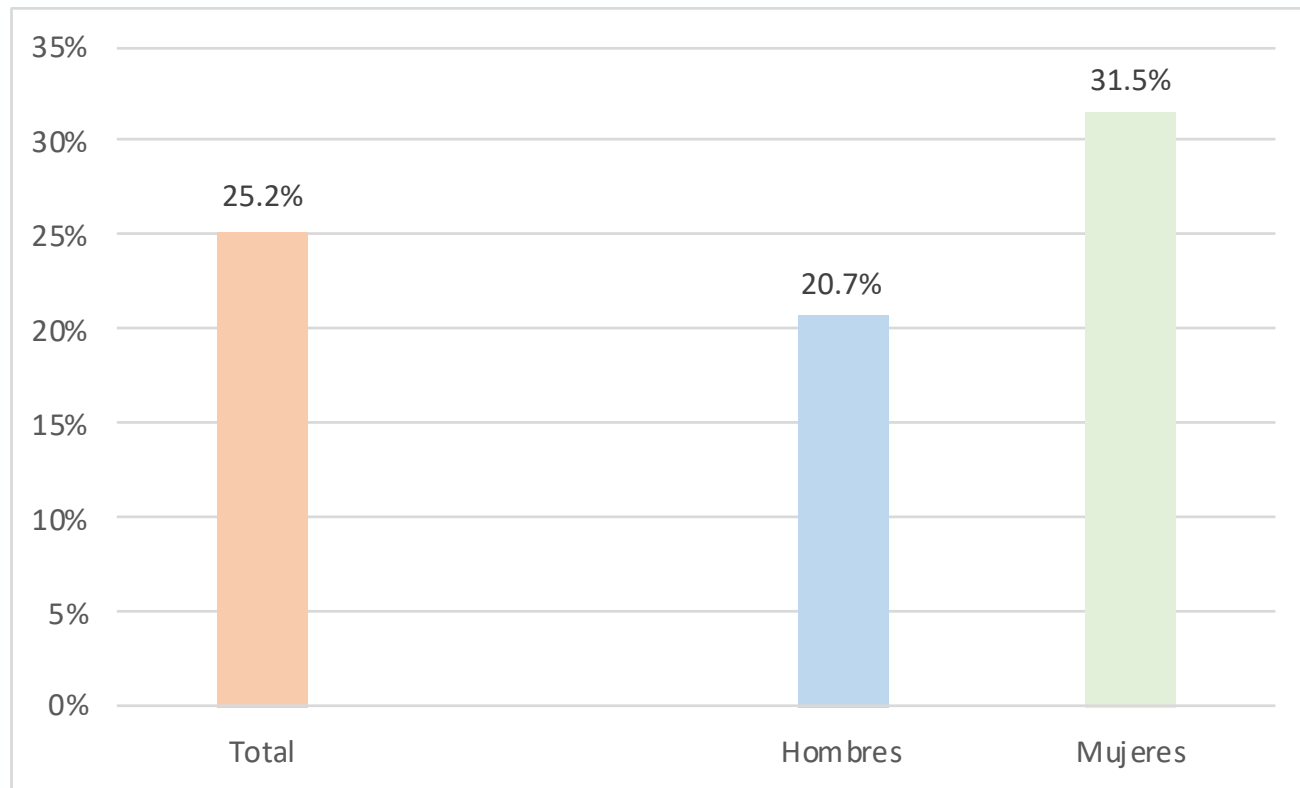
Proporción de los ocupados que realiza trabajo remoto



Horas semanales trabajadas en modalidad de trabajo remoto



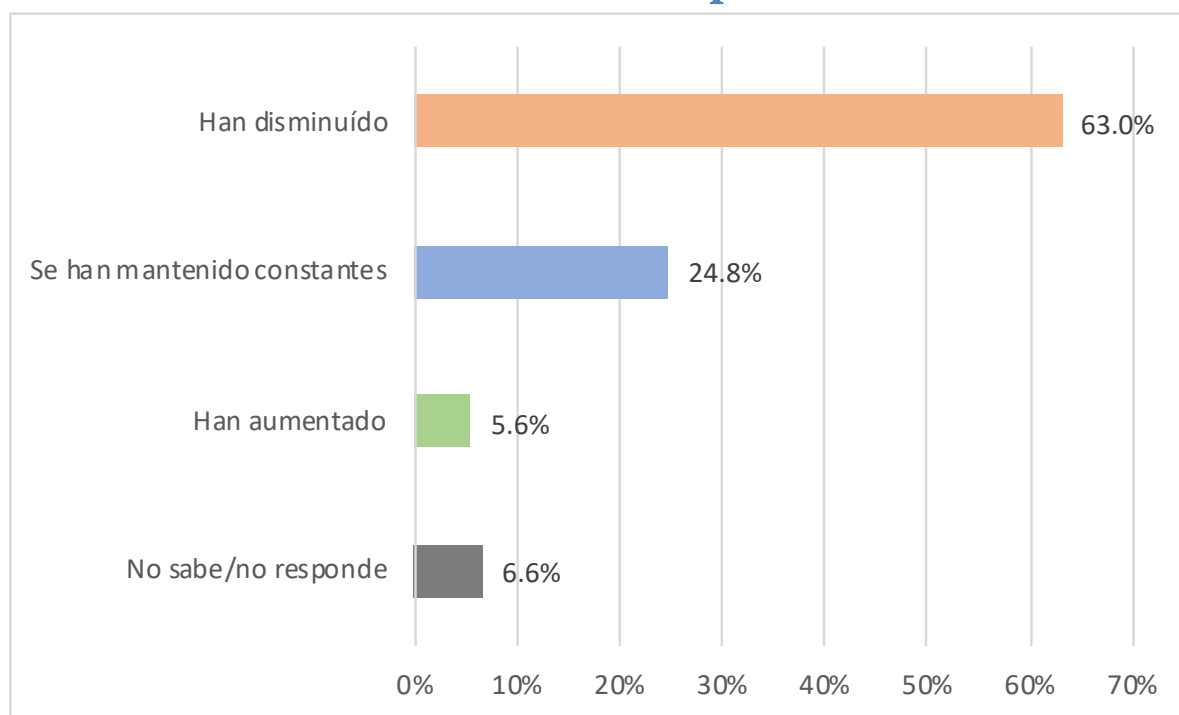
## Proporción de los ocupados que realizó trabajo remoto



La última semana de septiembre, un 25,2% de los ocupados trabajó al menos una hora en modalidad de trabajo remoto, es decir, un total de 1,79 millones de trabajadores.

Una mayor proporción de mujeres realizó trabajo remoto la última semana de septiembre en comparación con los hombres. En total 935 mil mujeres y 857 mil hombres trabajaron remotamente.

## (8) Empleadores y Trabajadores por Cuenta Propia siguen exhibiendo fuertes caídas en los ingresos desde el inicio de la pandemia

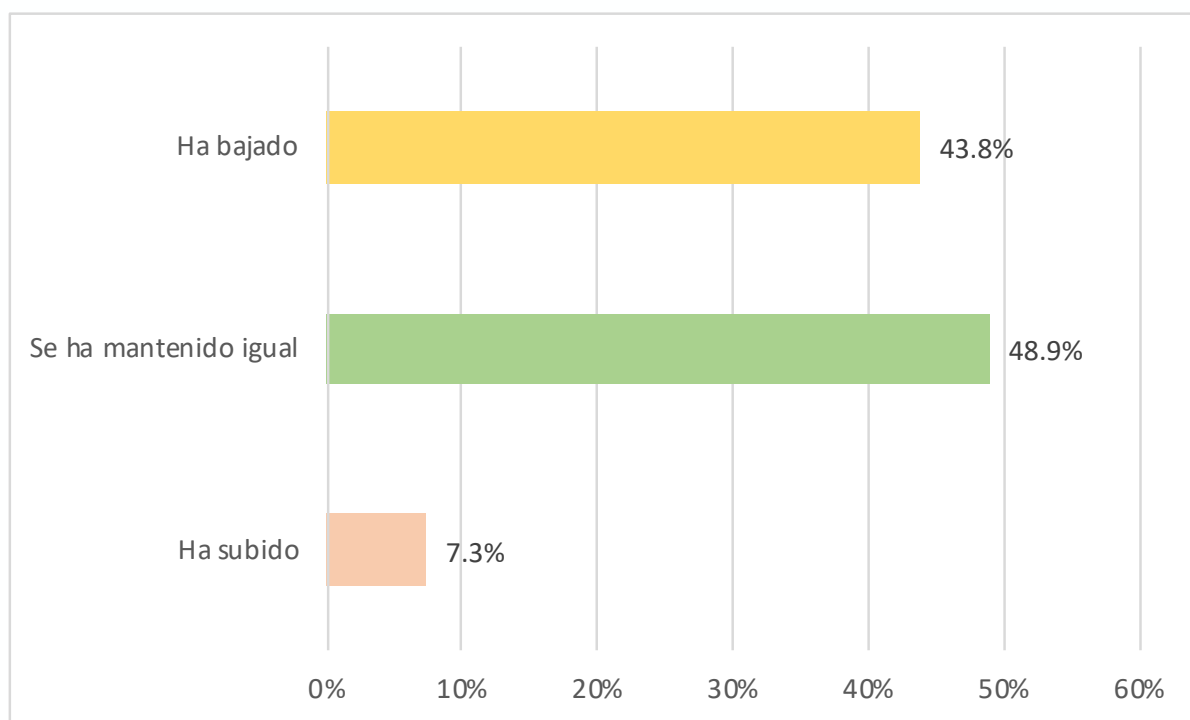


Un 63% de trabajadores por cuenta propia y empleadores indicaron a fines de septiembre que sus ingresos han caído desde el inicio de la pandemia.

Este grupo indica que sus ingresos han caído en 60% (mediana).

## (8) Continúa la fuerte baja en los ingresos de los hogares

¿Ud. diría que el ingreso de su hogar en septiembre de 2020 comparado con la situación en septiembre de 2019?



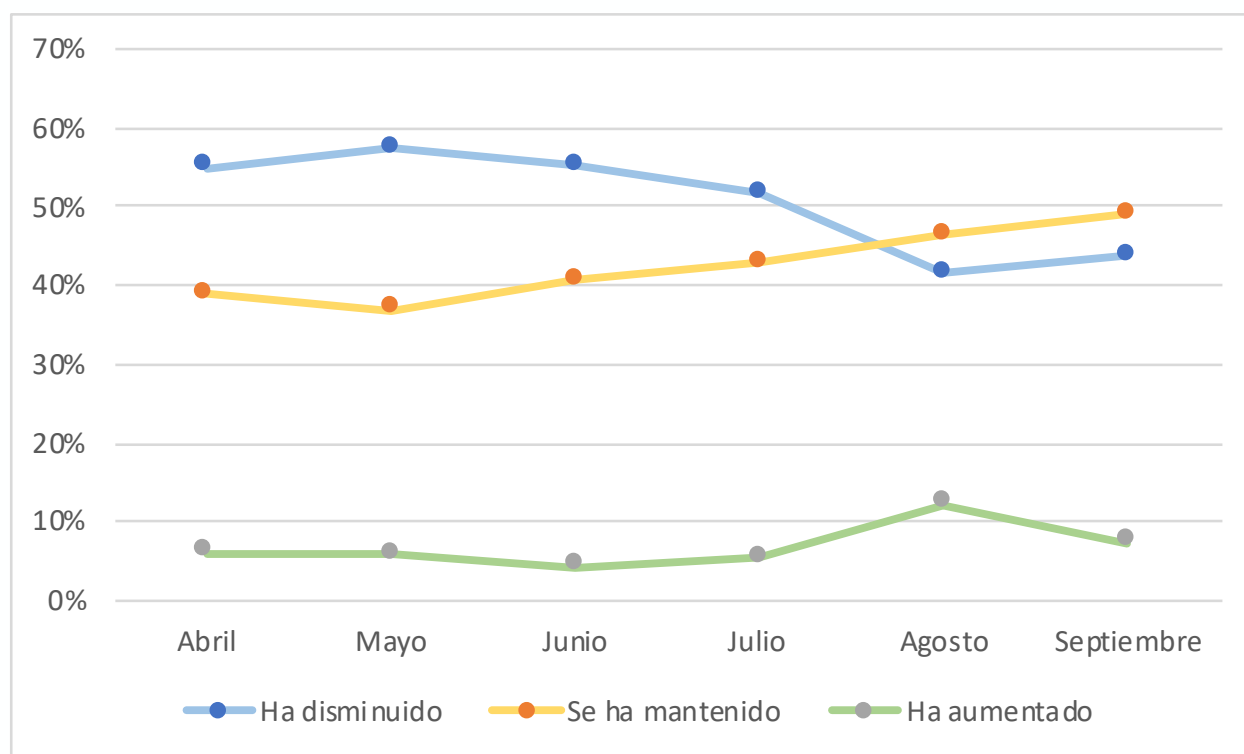
Un 43,7% de los hogares indica que sus ingresos totales han disminuido comparado con septiembre de 2020.

Este grupo indica que sus ingresos han caído en 50% (mediana).



## (8) Continúa la fuerte baja en los ingresos de los hogares

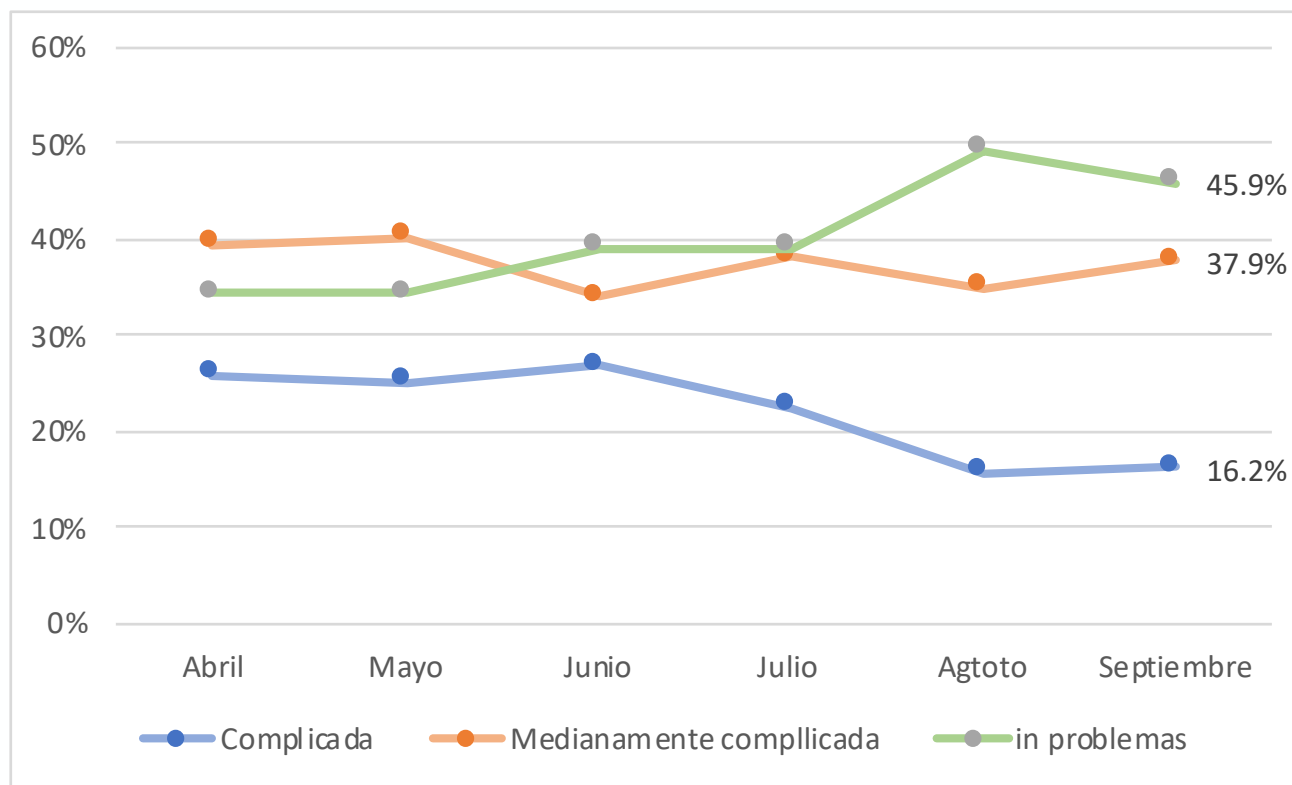
¿Ud. diría que el ingreso de su hogar en septiembre de 2020 comparado con la situación en septiembre de 2019?



La proporción que indica haber bajado sus ingresos anuales ha caído casi 14 puntos desde su punto más alto en mayo.

Por contraste, el grupo que indica que sus ingresos se han mantenido ha subido en el mismo periodo en 12 puntos porcentuales.

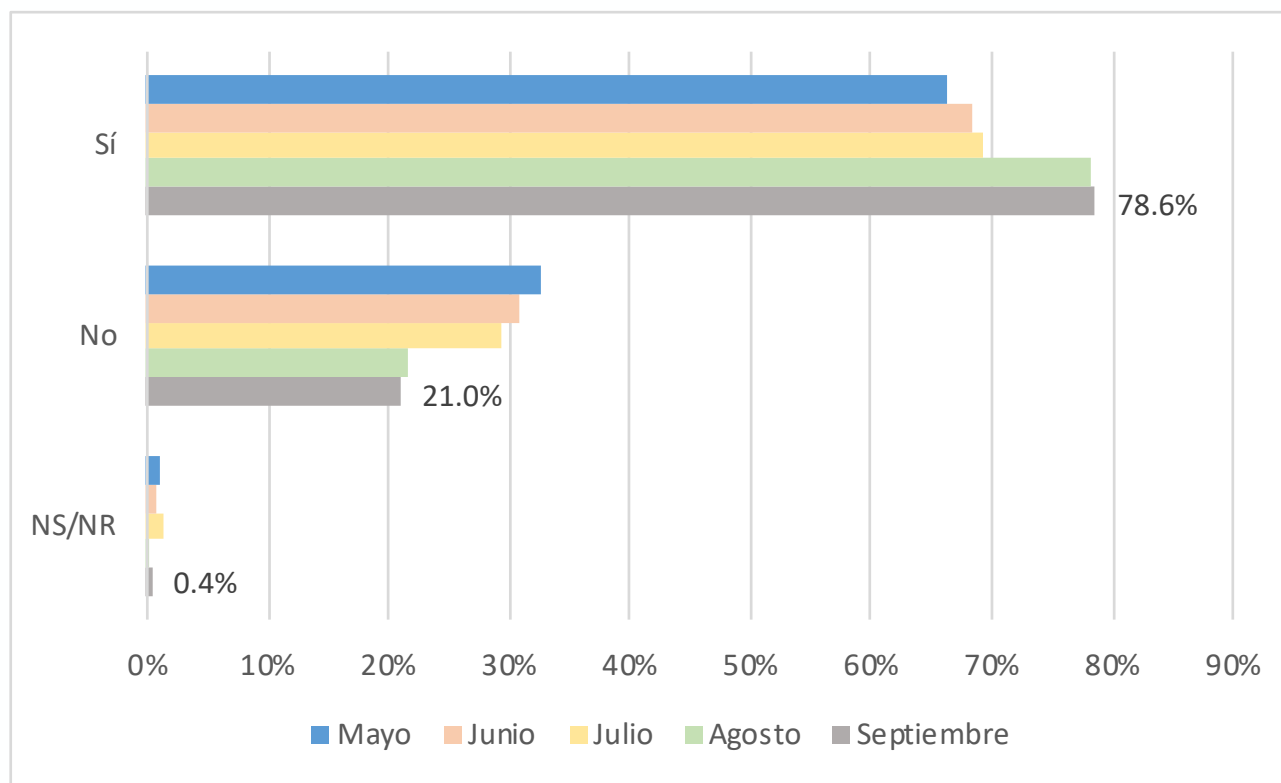
## ¿Cómo califica la situación de su hogar en materia de deuda?



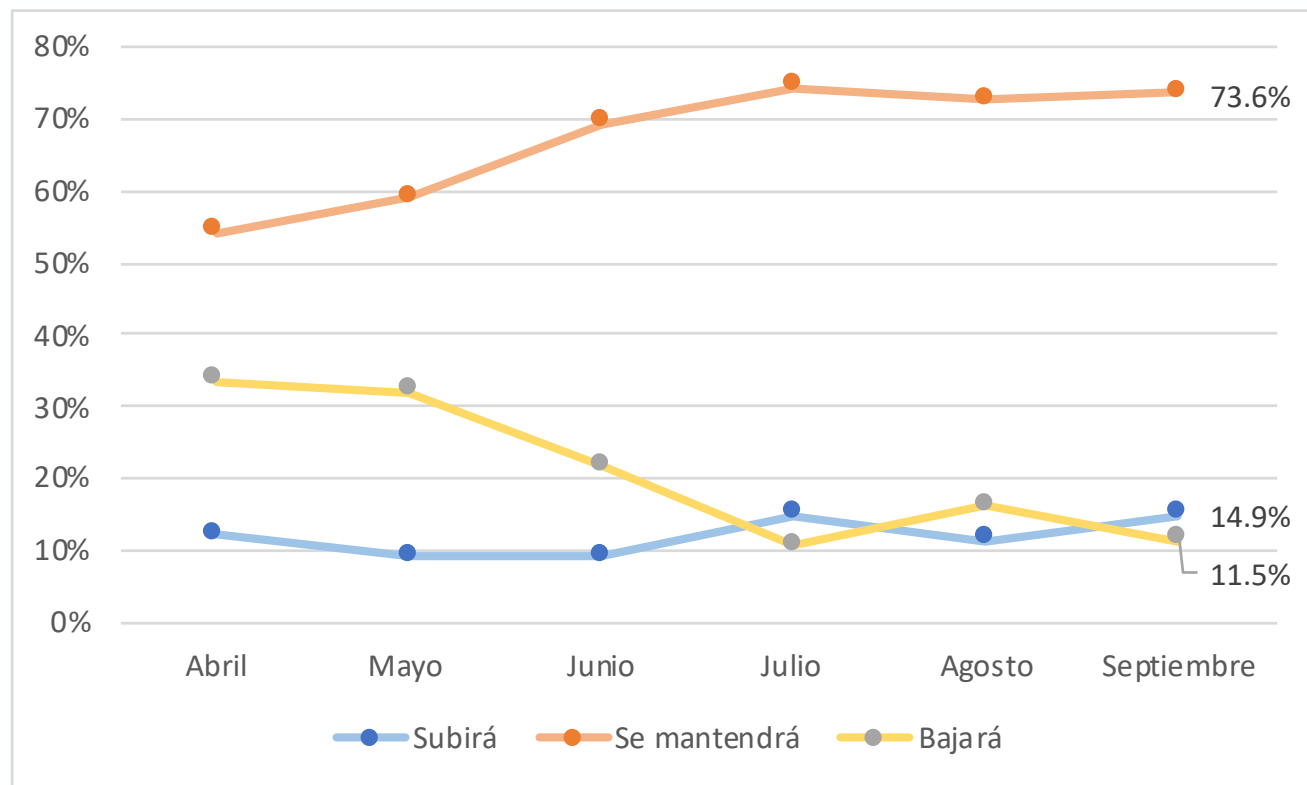
Se mantiene en 16% la proporción de hogares con situación de deuda complicada y los con situación medianamente complicada ascienden a 37,9%.

Los hogares con situación de deuda complicada caen significativamente en julio y agosto.

## El mes anterior (septiembre), su hogar ¿logró cubrir todos los gastos y pagar todas sus cuentas?



## ¿Qué cree que pasará durante los próximos 12 meses con el ingreso de su hogar?

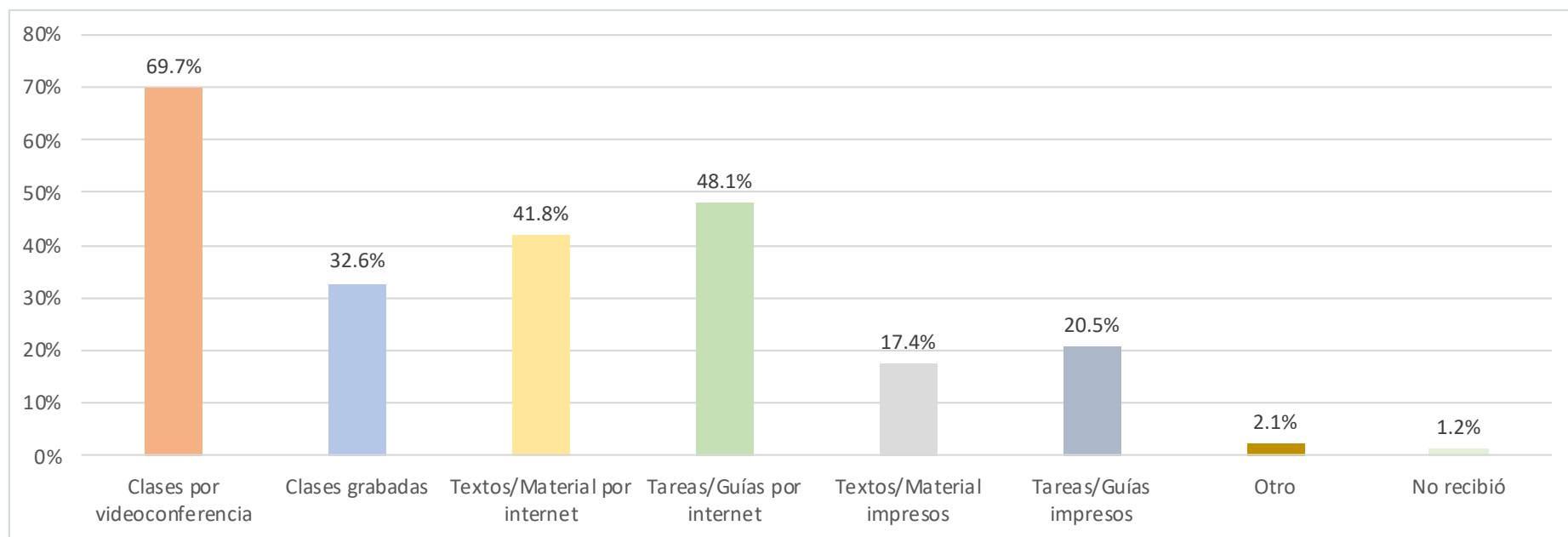


En junio y julio mejoraron las expectativas hasta la situación actual que se ha mantenido estable en los últimos meses.

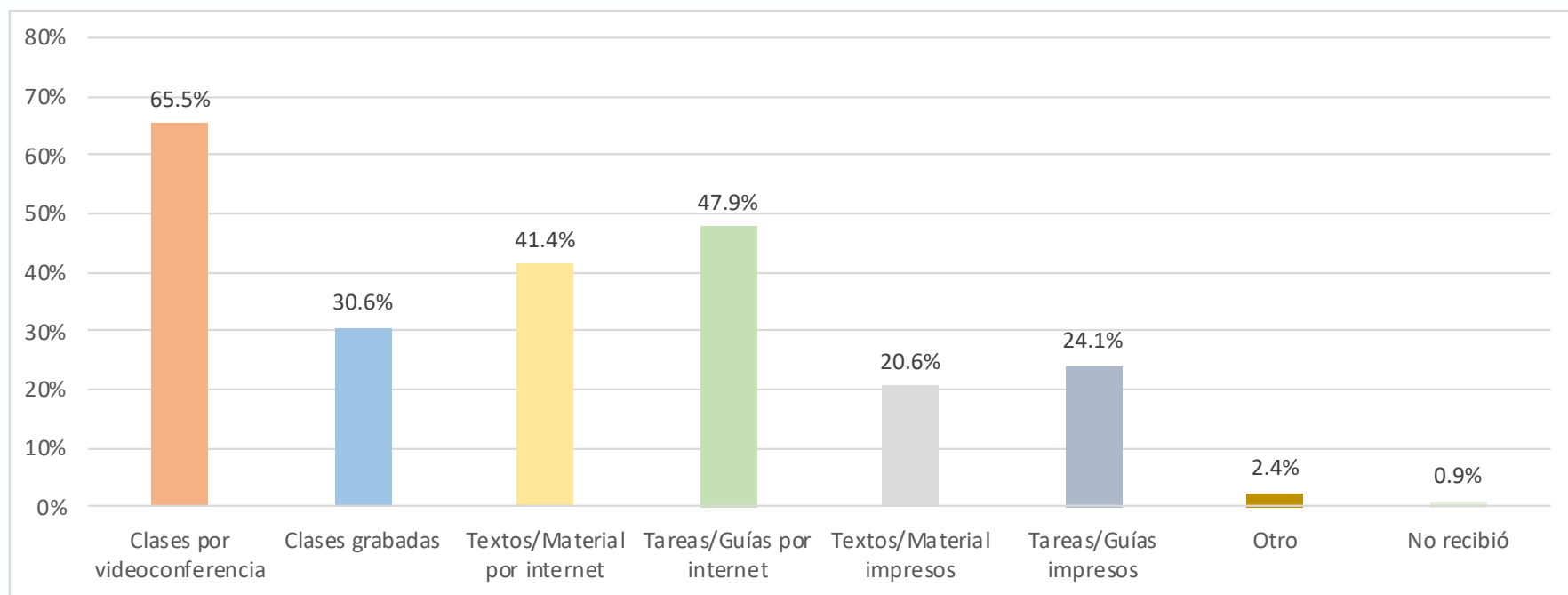
---

## III. Tema especial: clases online, computadores y acceso a internet durante la pandemia

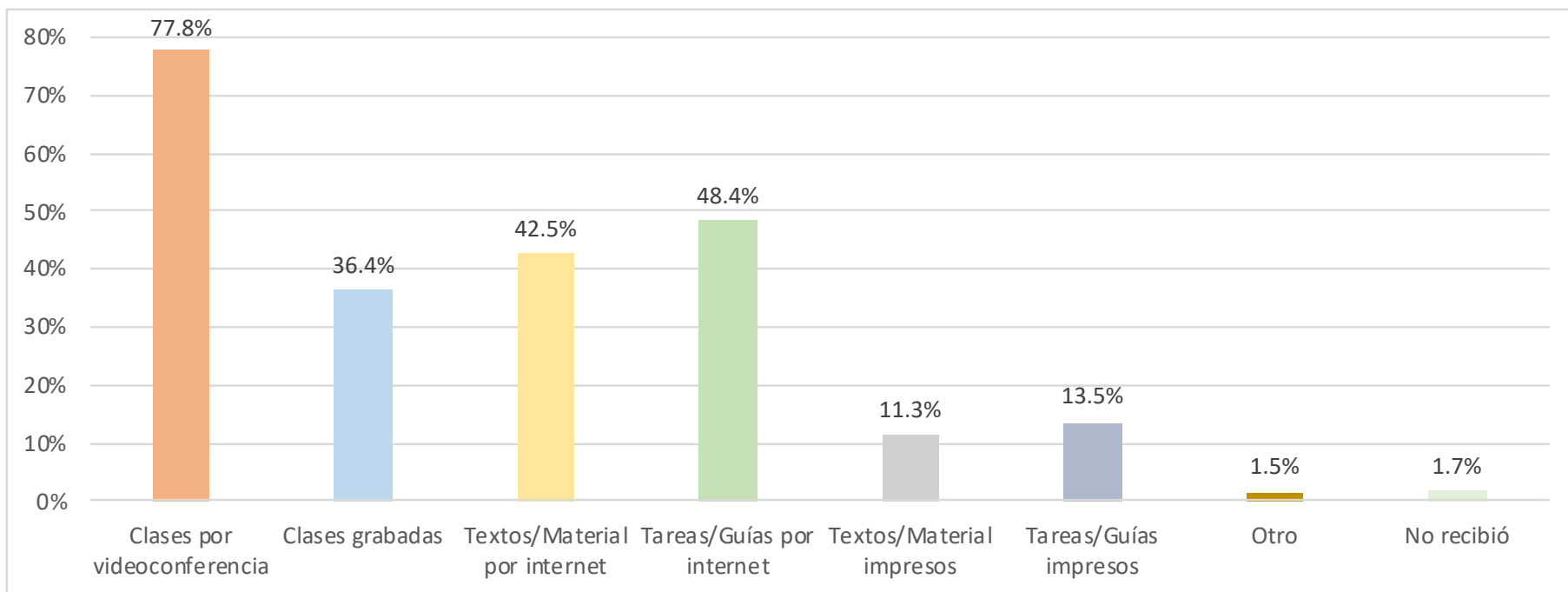
# 1. La semana pasada (septiembre), ¿recibió clases on-line o material educativo desde el establecimiento educacional? (Ed.Básica/Media)



# 1. La semana pasada (septiembre), ¿recibió clases on-line o material educativo desde el establecimiento educacional? (Ed.Básica)

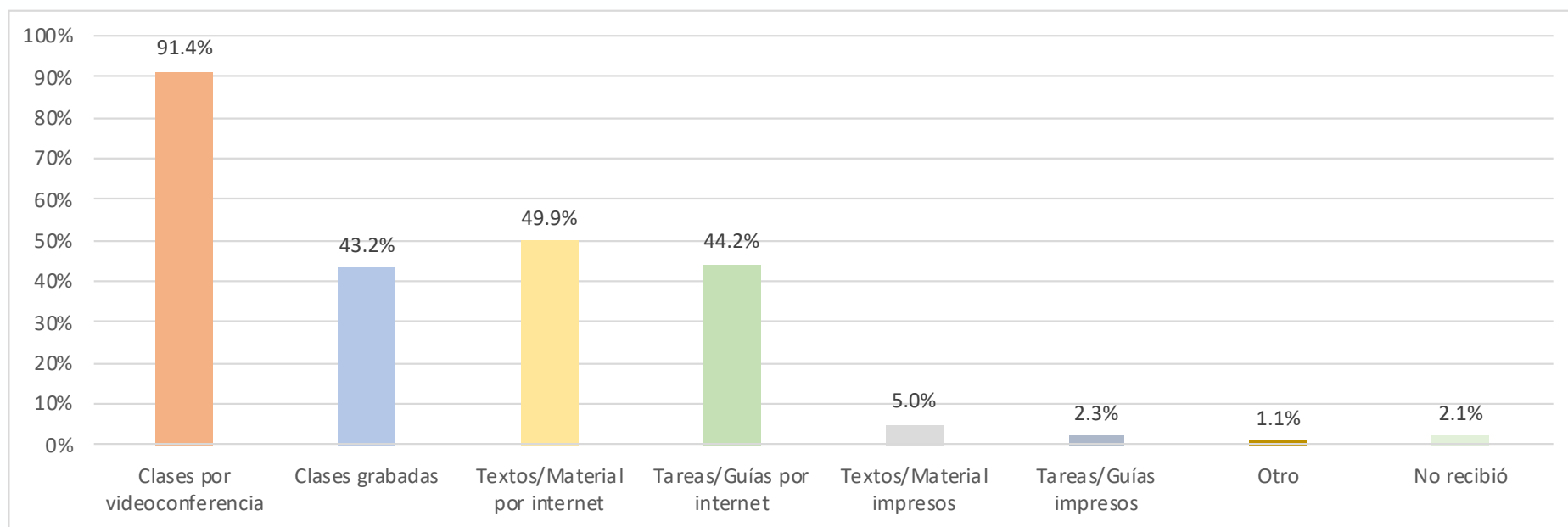


# 1. La semana pasada (septiembre), ¿recibió clases on-line o material educativo desde el establecimiento educacional? (Ed.Media)

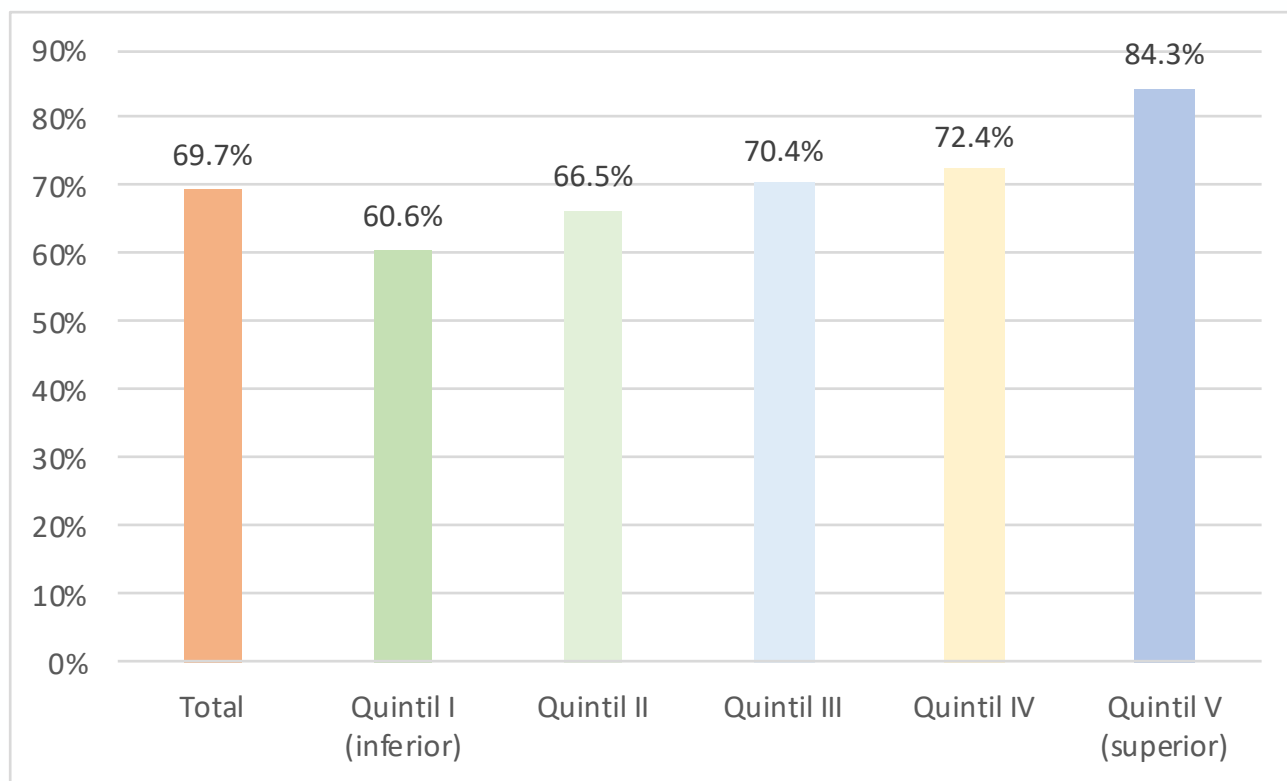




# 1. La semana pasada (septiembre), ¿recibió clases on-line o material educativo desde el establecimiento educacional? (Ed.Superior)

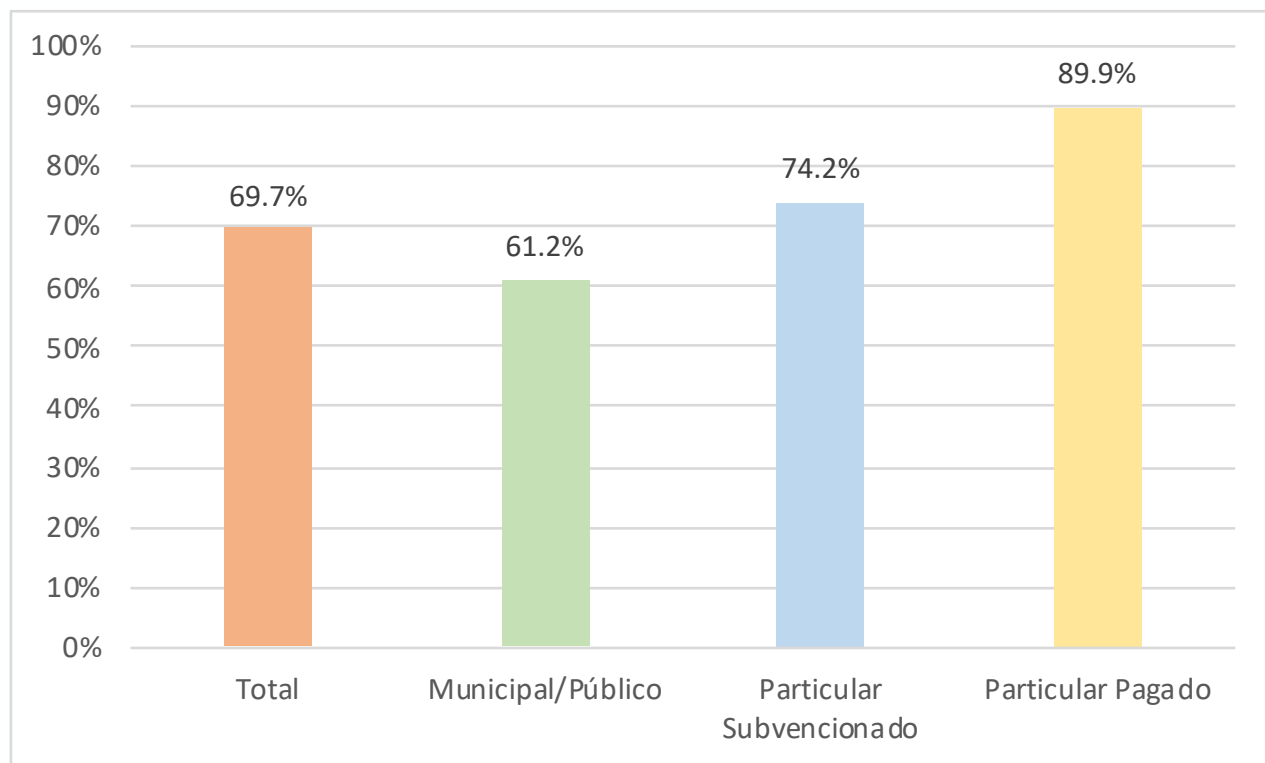


# 1. Proporción que recibió clases online la última semana (septiembre). Educación Básica/Media.



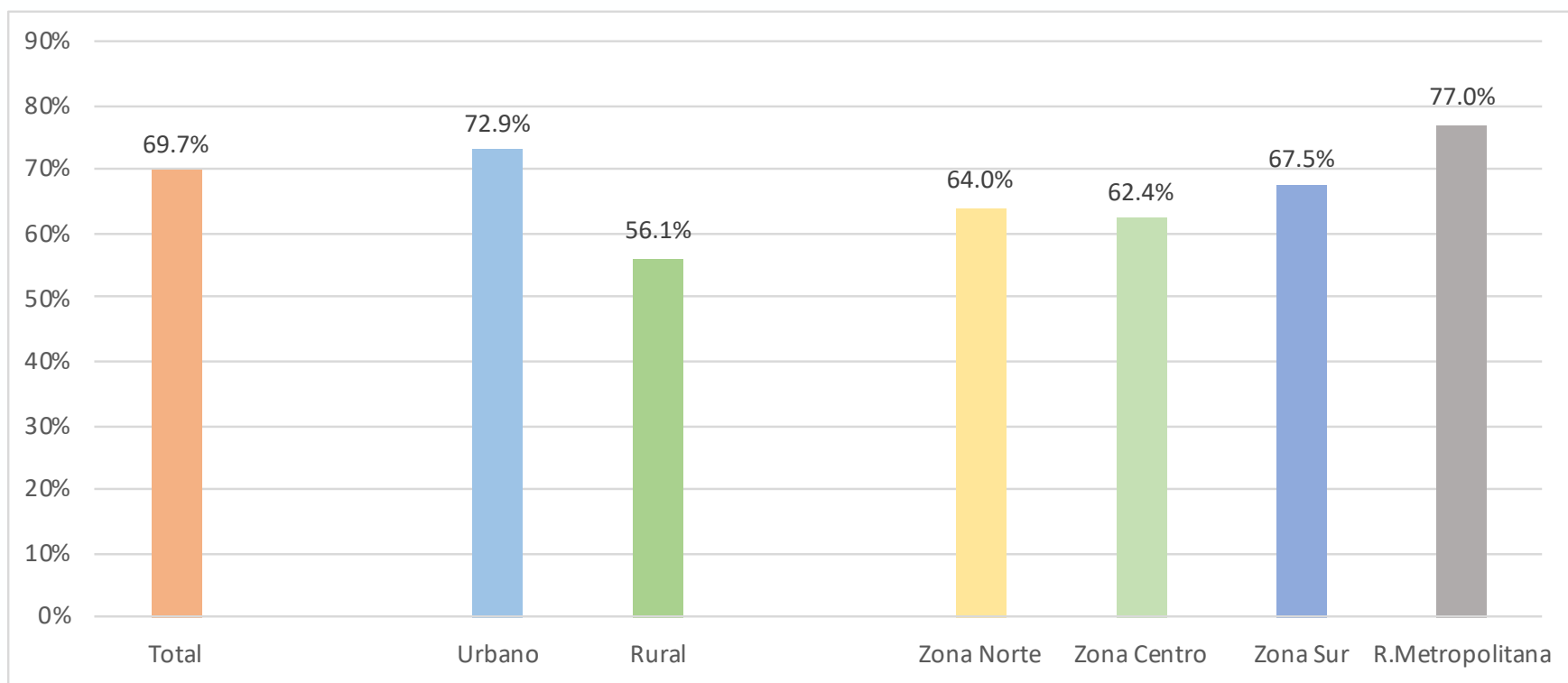
Gradiente socioeconómica de los estudiantes de Educación Básica y Media en la última semana de septiembre en la proporción que recibe clases por videoconferencia.

## 1. Proporción que recibió clases online la última semana (septiembre). Educación Básica/Media.

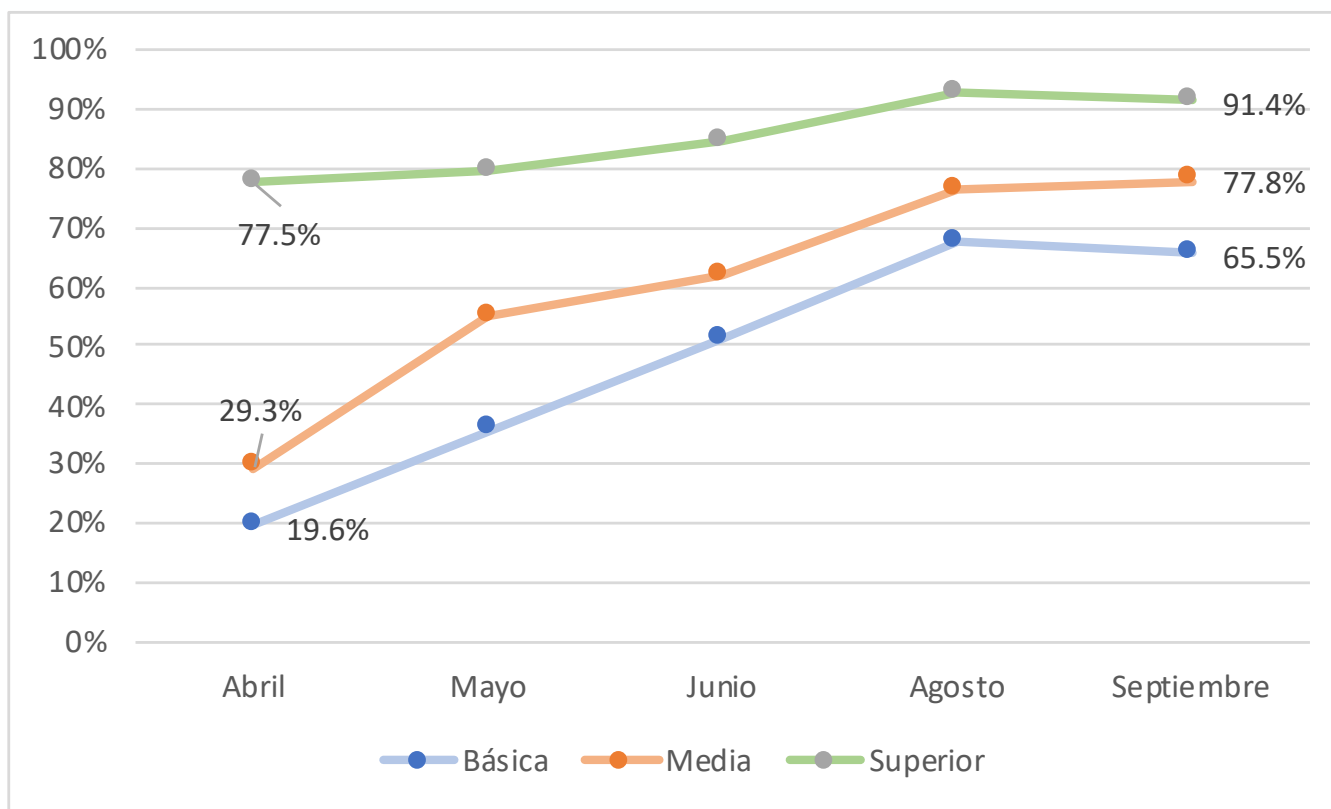


Diferencias según dependencia del establecimiento de los estudiantes de Educación Básica y Media en la última semana de septiembre en la proporción que recibe clases por videoconferencia.

# 1. Proporción que recibió clases online la última semana (septiembre). Educación Básica/Media.



# 1. Evolución de la proporción que recibió clases online durante la pandemia

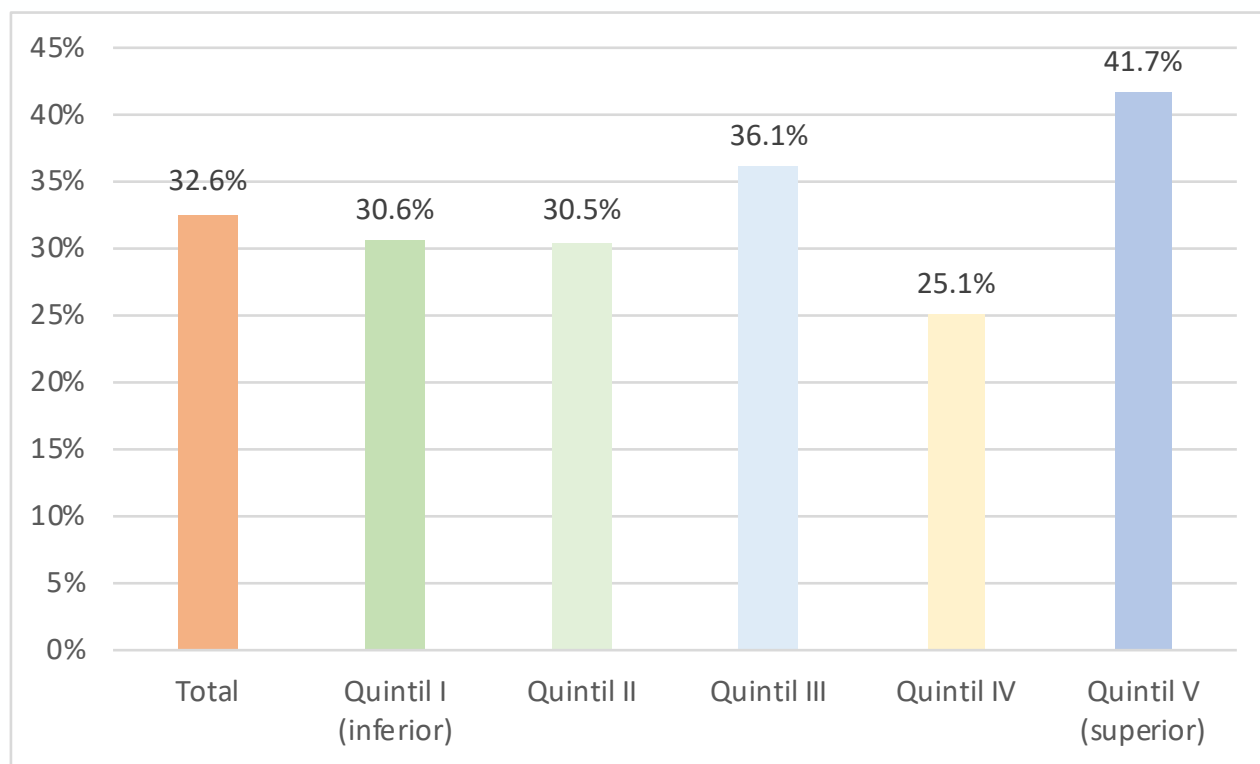


Aumento de 46 puntos porcentuales en la proporción que recibe clases online en Educación Básica desde fines de abril.

El aumento es de 49 puntos porcentuales en los estudiantes de Educación Media.

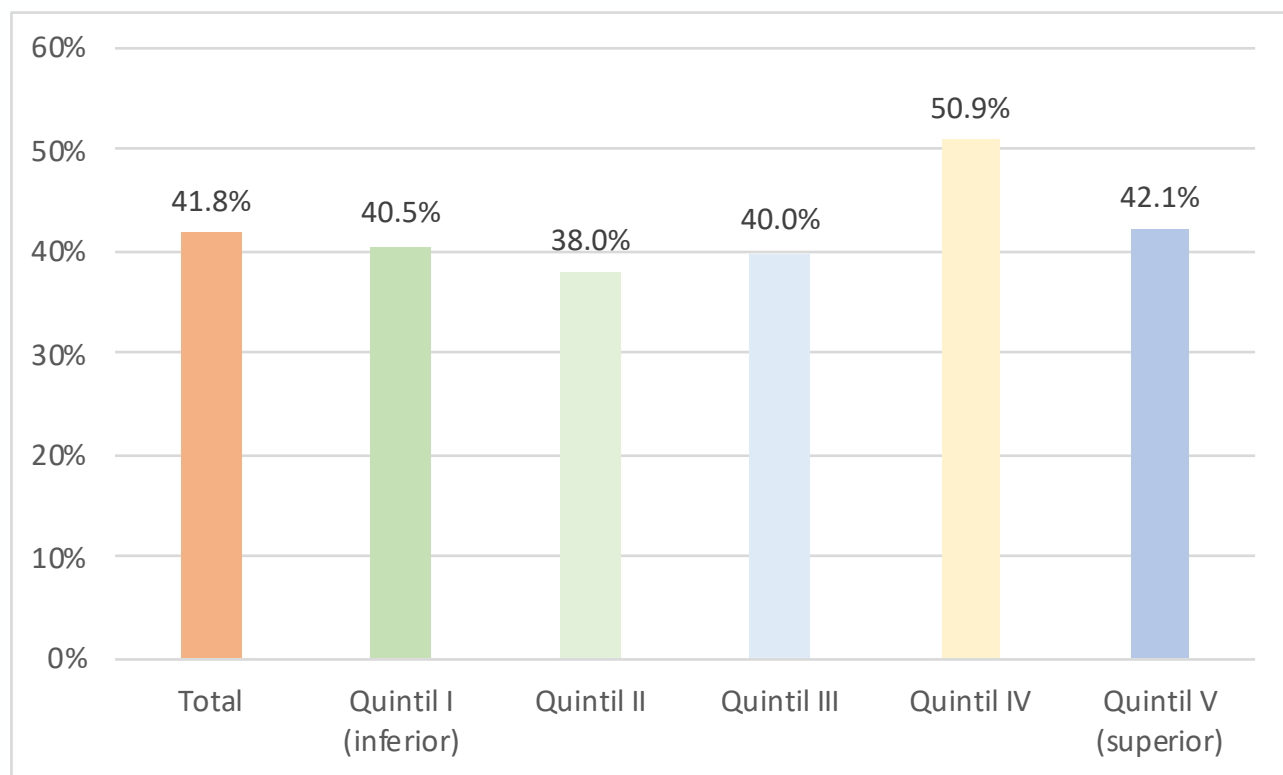
En Educación Superior el incremento es de 14 puntos porcentuales.

## 1. Proporción que recibió clases grabadas la última semana (septiembre). Educación Básica/Media.



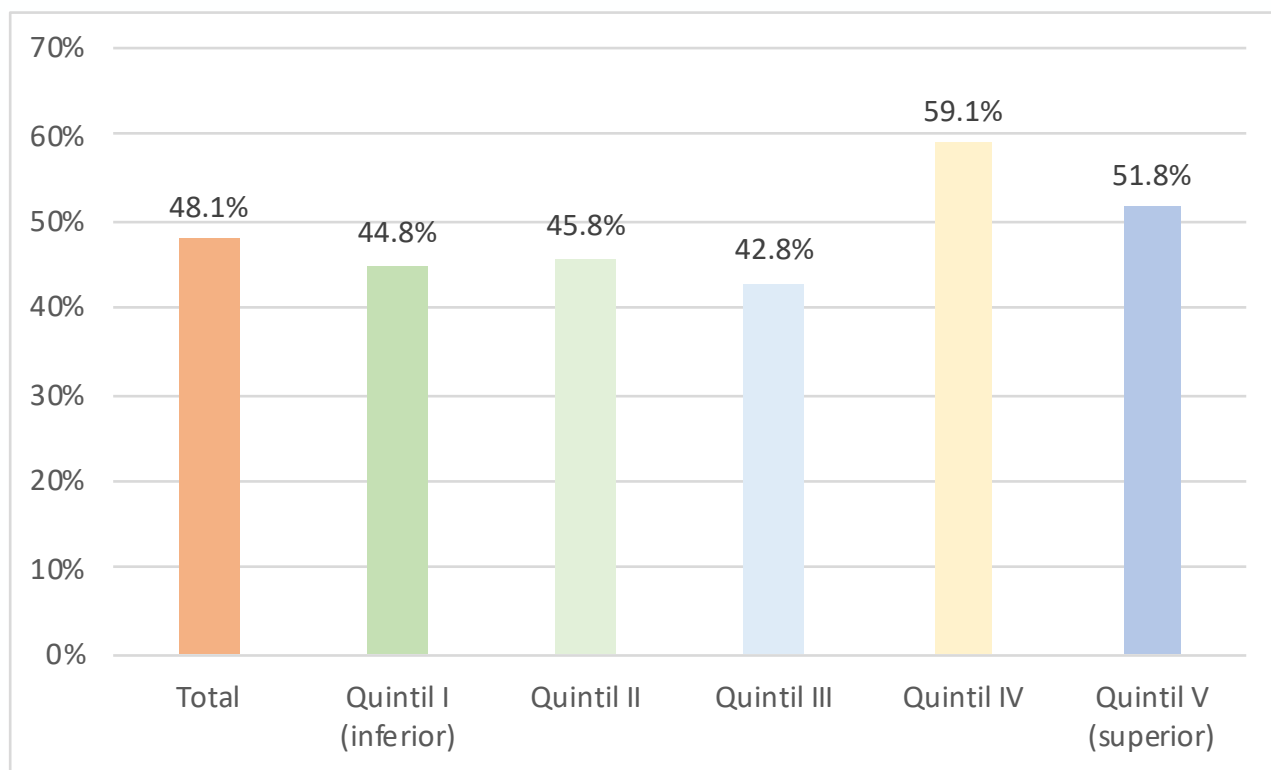
Gradiente socioeconómica de los estudiantes de Educación Básica y Media en la última semana de septiembre en la proporción que recibe clases grabadas.

# 1. Proporción que recibió textos o material educativo por internet la última semana (septiembre). Educación Básica/Media.



Gradiente socioeconómica de los estudiantes de Educación Básica y Media en la última semana de septiembre en la proporción que recibió textos o material educativo por internet.

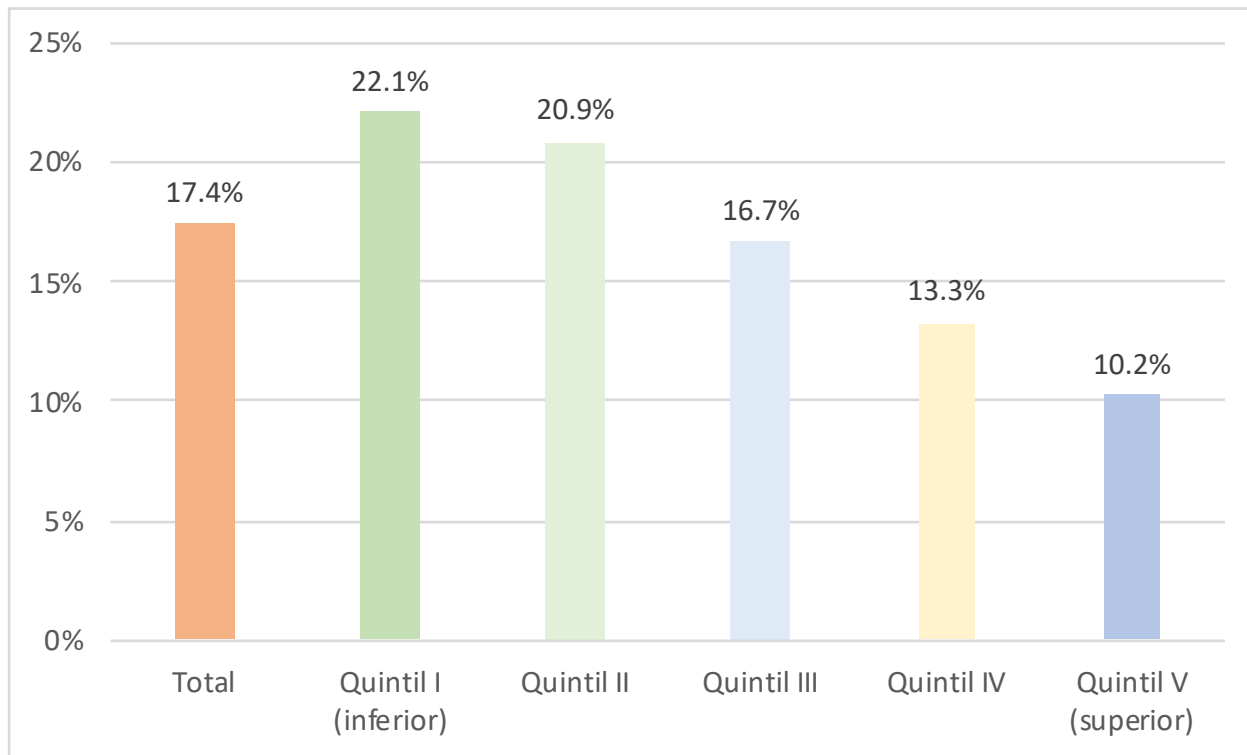
# 1. Proporción que recibió tareas o guías por internet la última semana (septiembre). Educación Básica/Media.



Gradiente socioeconómica de los estudiantes de Educación Básica y Media en la última semana de septiembre en la proporción que recibió tareas o guías por internet.

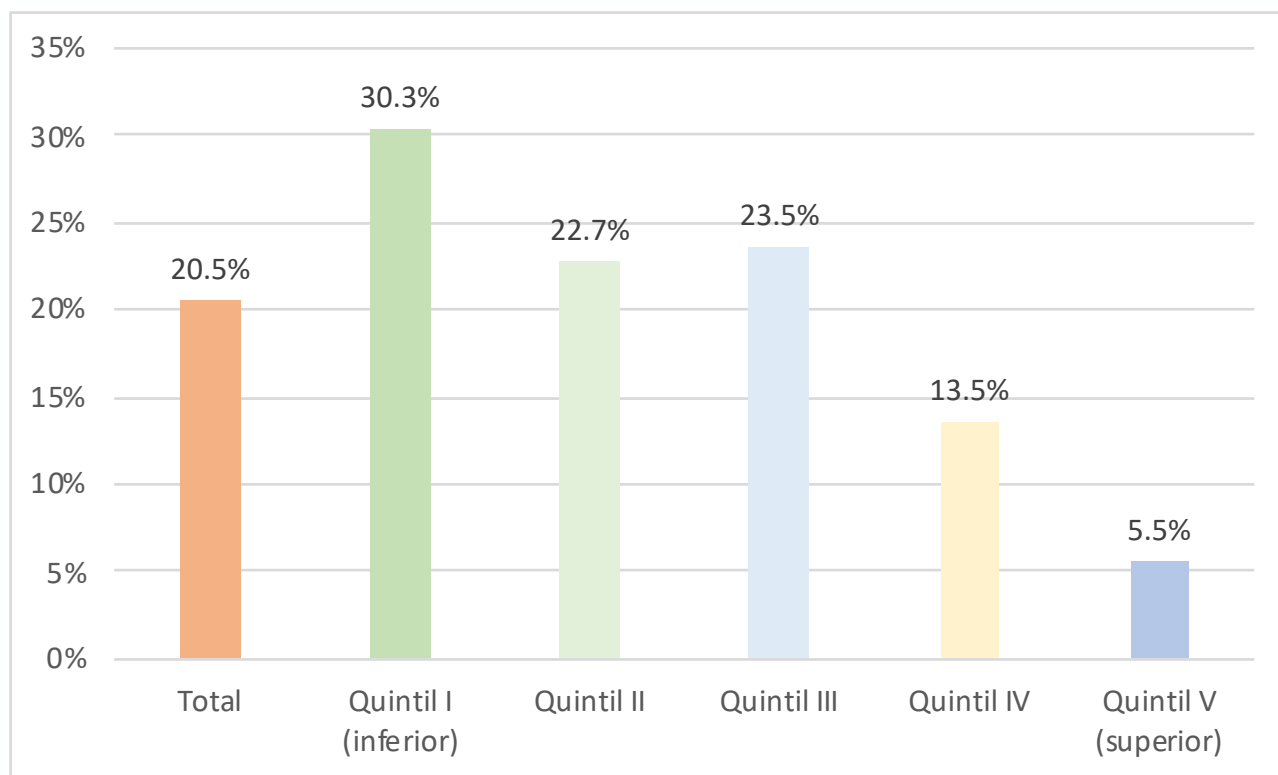


# 1. Proporción que recibió textos o material educativo impreso la última semana (septiembre). Educación Básica/Media.



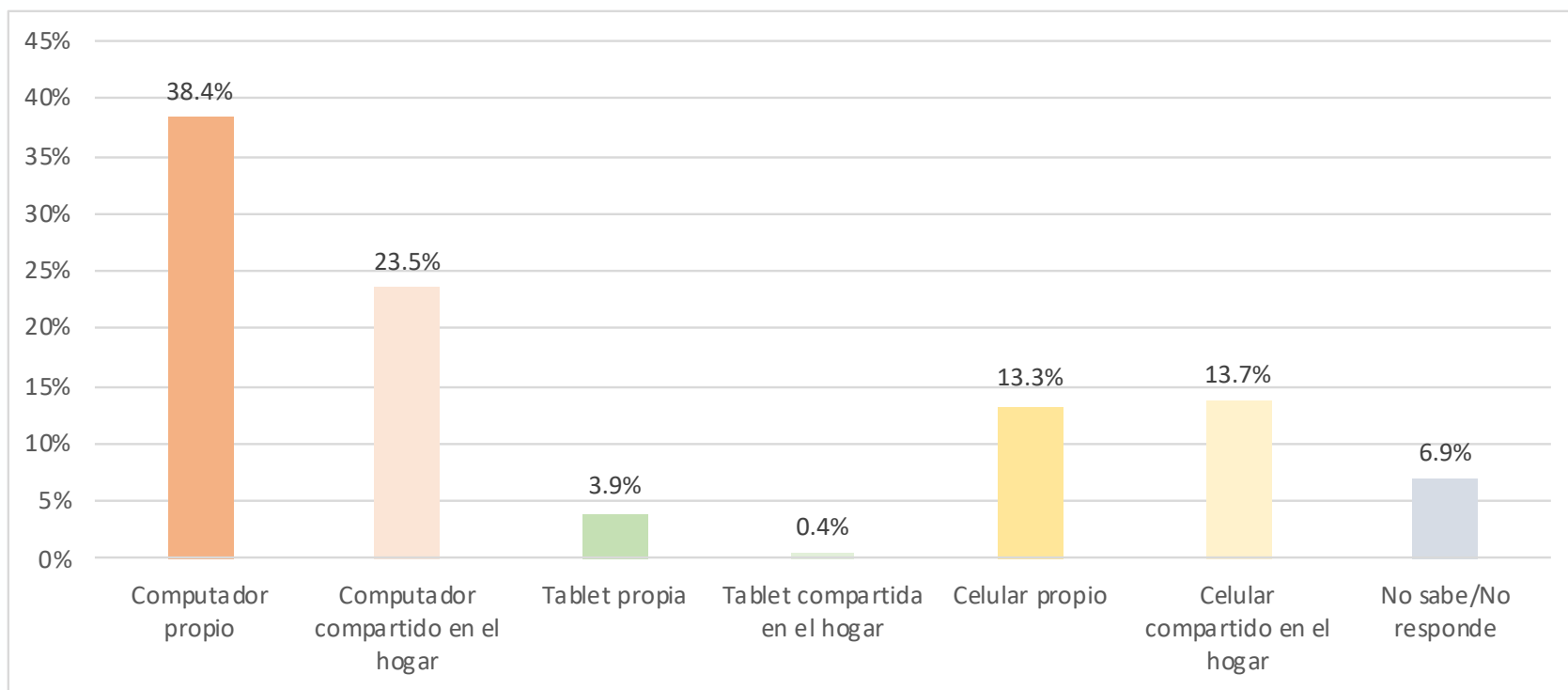
Gradiente socioeconómica de los estudiantes de Educación Básica y Media en la última semana de septiembre en la proporción que recibió textos o material educativo impreso.

## 1. Proporción que recibió tareas o guías impresas la última semana (septiembre). Educación Básica/Media.

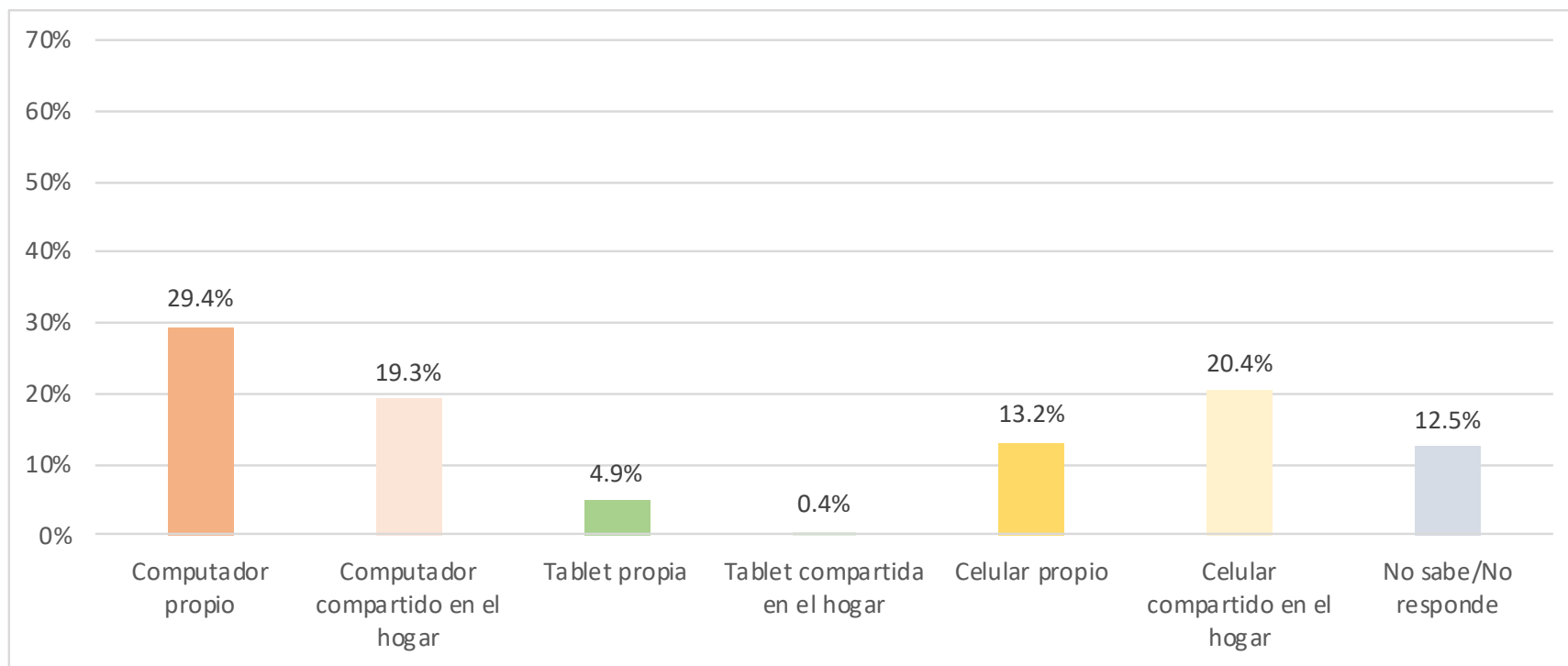


Gradiente socioeconómica de los estudiantes de Educación Básica y Media en la última semana de septiembre en la proporción que recibió tareas o guías impresas.

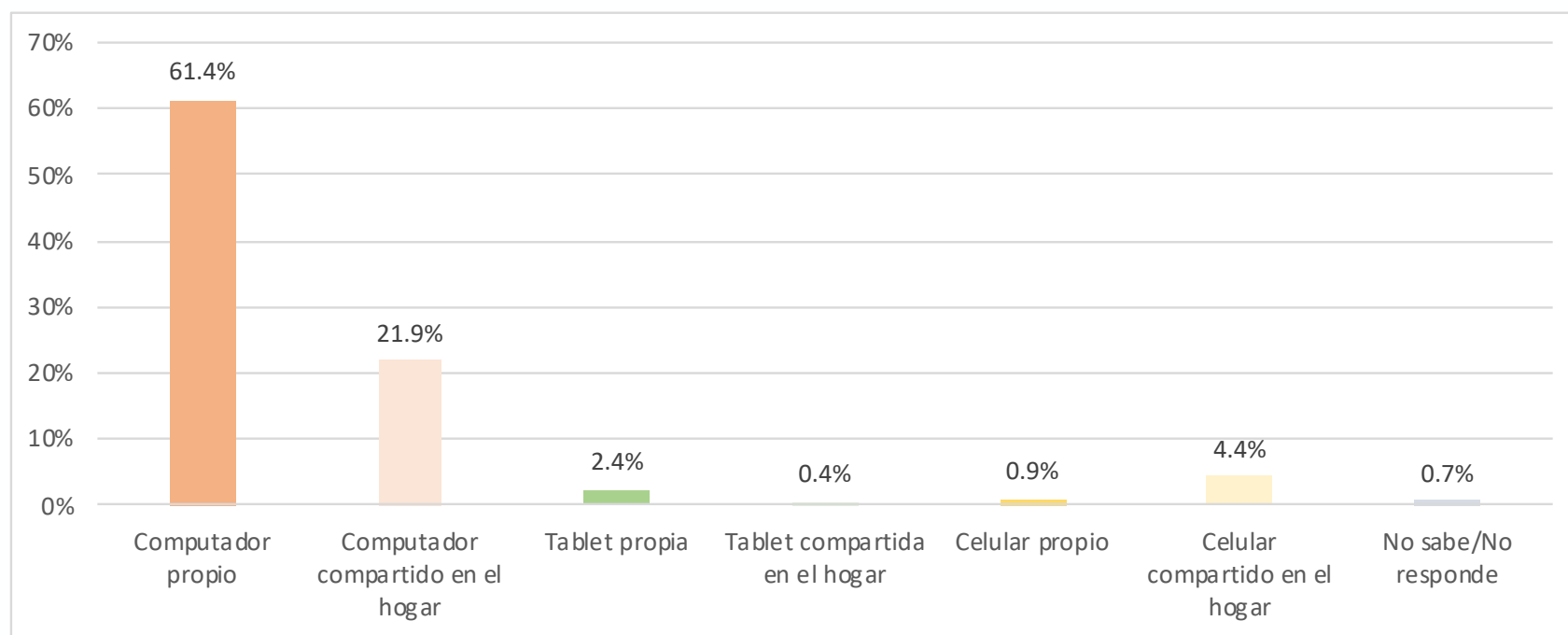
## 2. ¿Qué dispositivo electrónico utilizó principalmente para clases y material por internet? (Ed.Básica/Media)



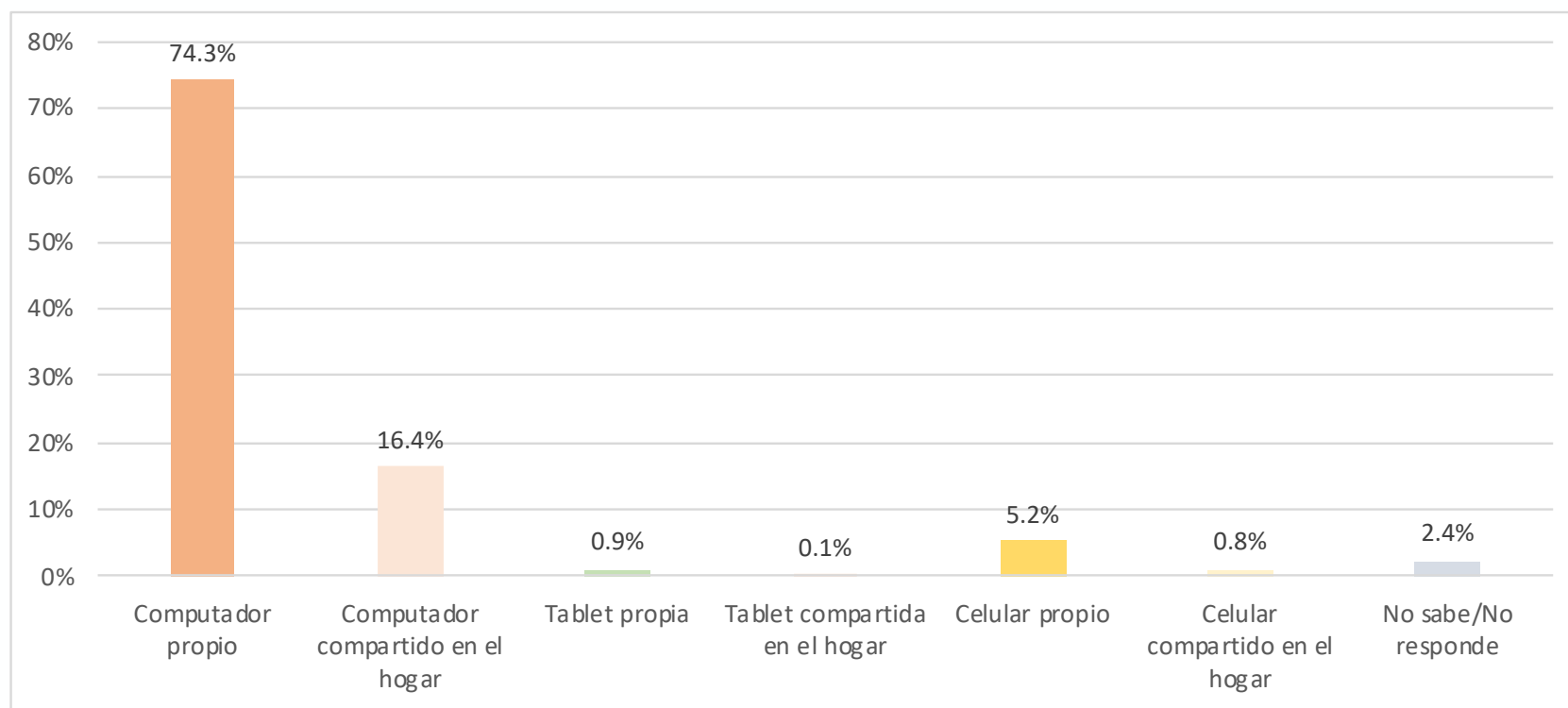
## 2. ¿Qué dispositivo electrónico utilizó principalmente para clases y material por internet? (Ed.Básica/Media). Quintil I.



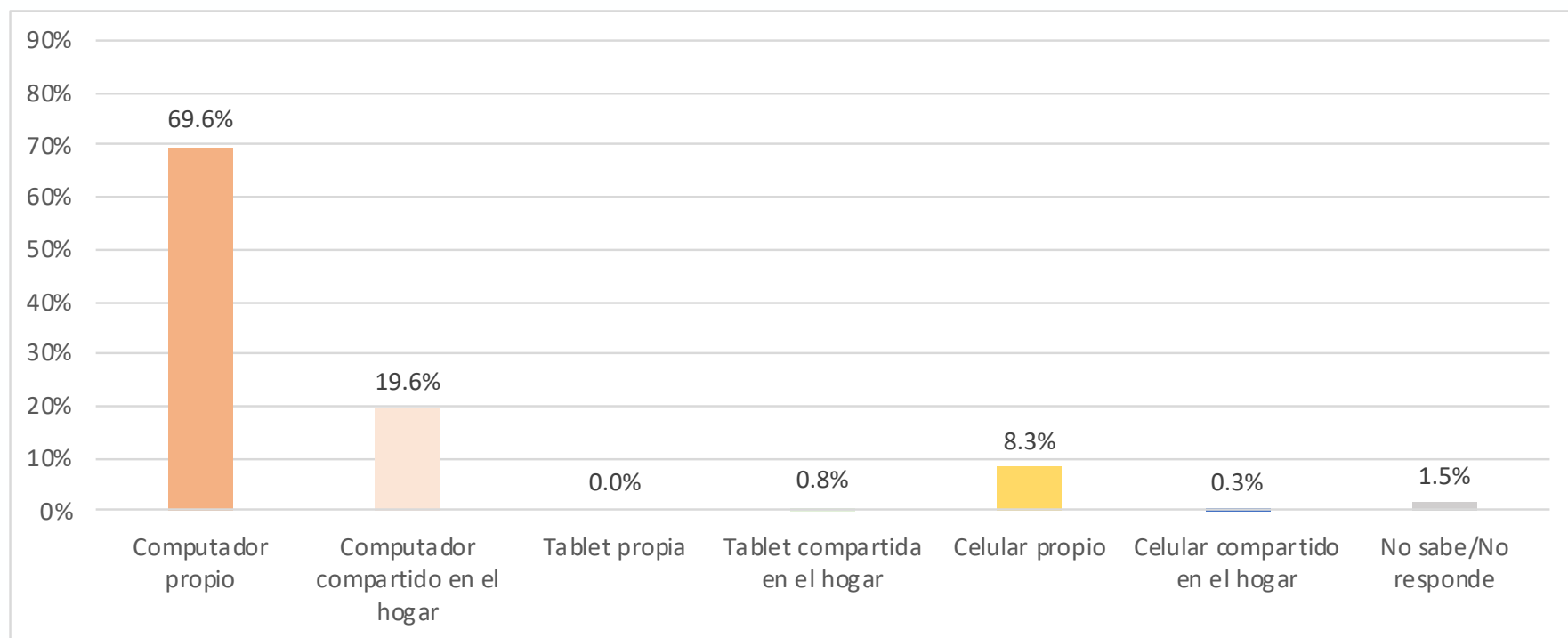
## 2. ¿Qué dispositivo electrónico utilizó principalmente para clases y material por internet? (Ed.Básica/Media). Quintil V.



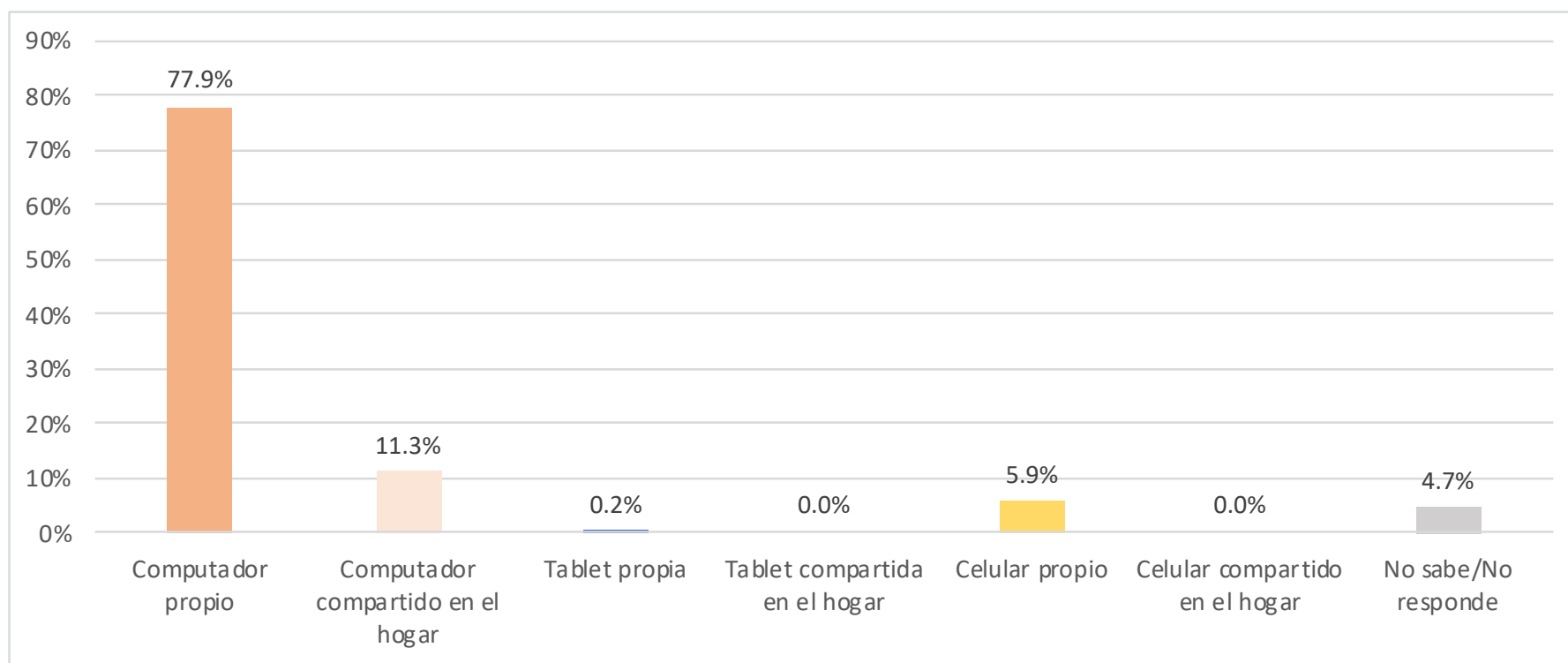
## 2. ¿Qué dispositivo electrónico utilizó principalmente para clases y material por internet? (Ed.Superior)



## 2. ¿Qué dispositivo electrónico utilizó principalmente para clases y material por internet? (Ed.Superior). Quintil I.

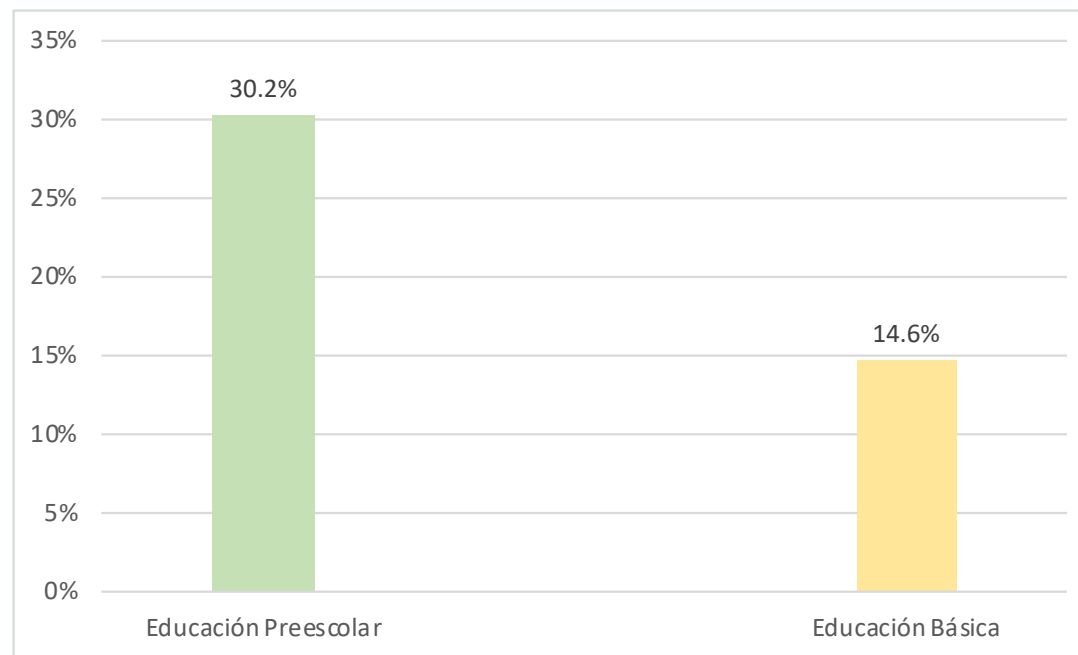


## 2. ¿Qué dispositivo electrónico utilizó principalmente para clases y material por internet? (Ed.Superior). Quintil V.

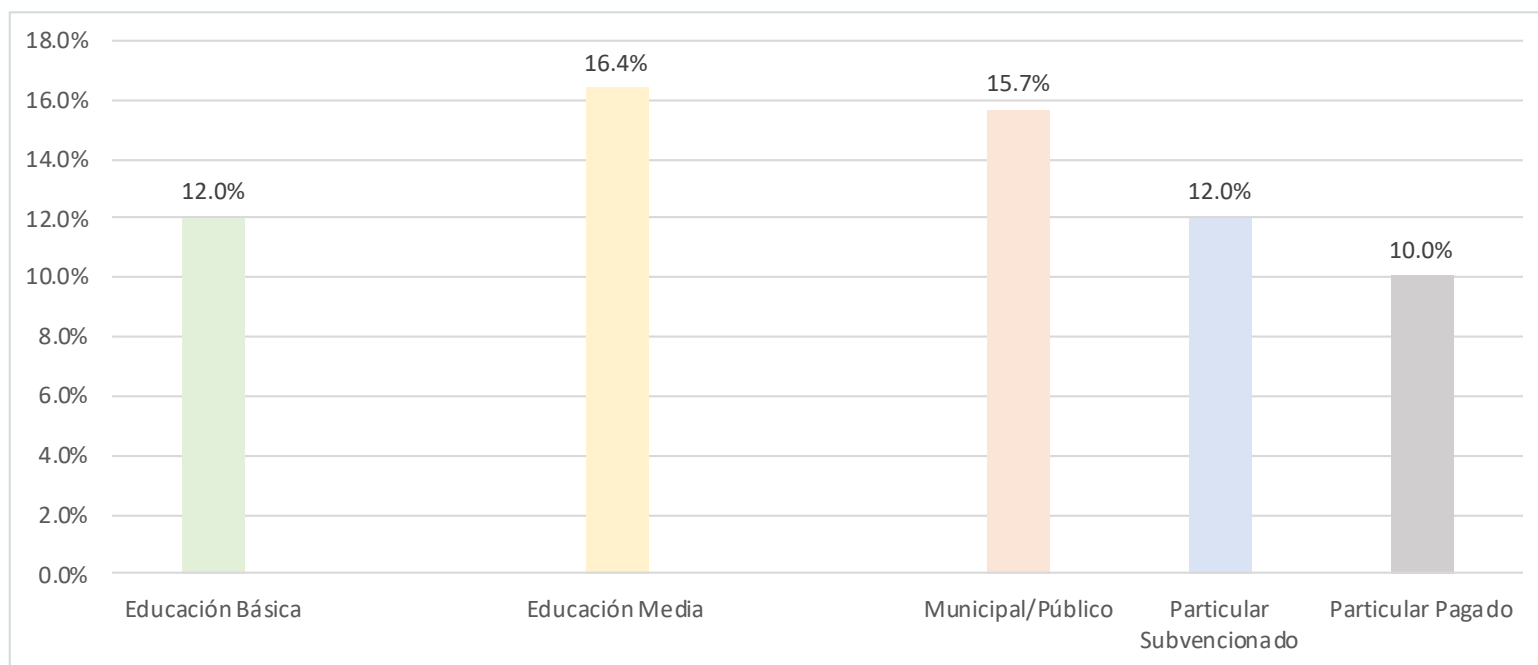




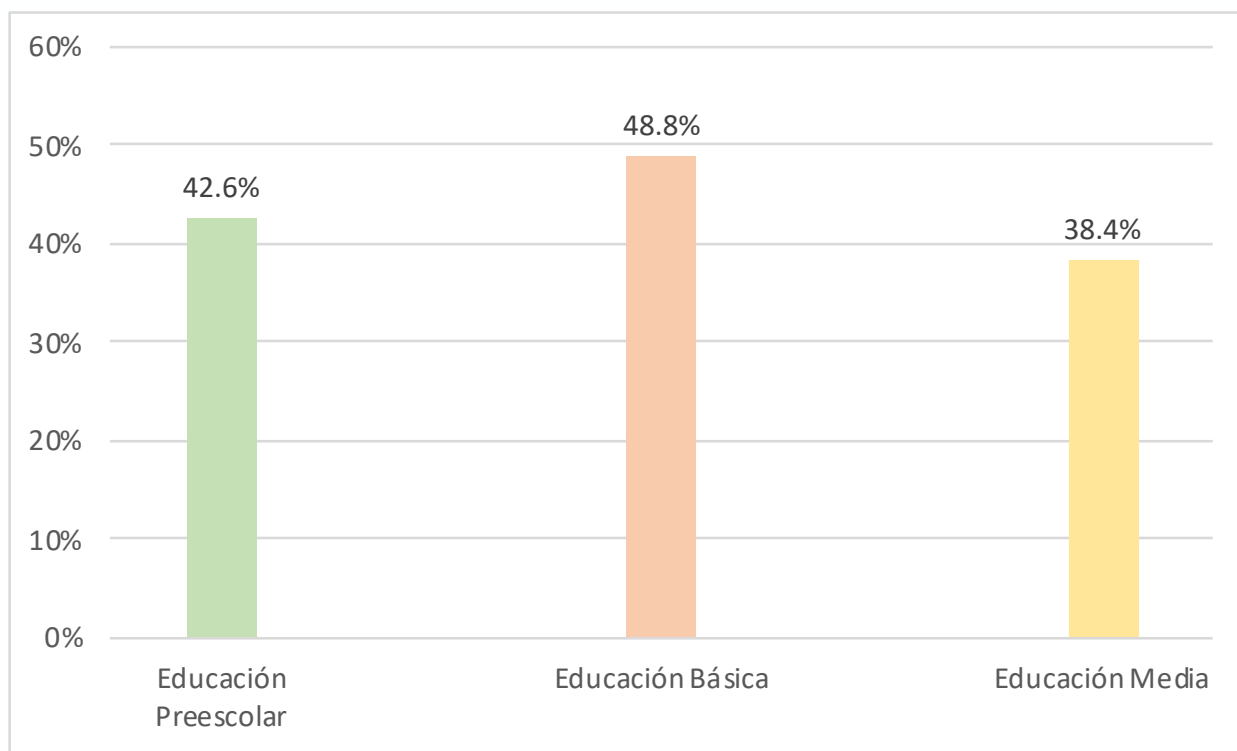
### 3. Durante la semana pasada ¿vio, al menos una vez, el canal TV Educa Chile?



### 3. Durante la semana pasada ¿utilizó la plataforma Aprendo en Línea del Ministerio de Educación?

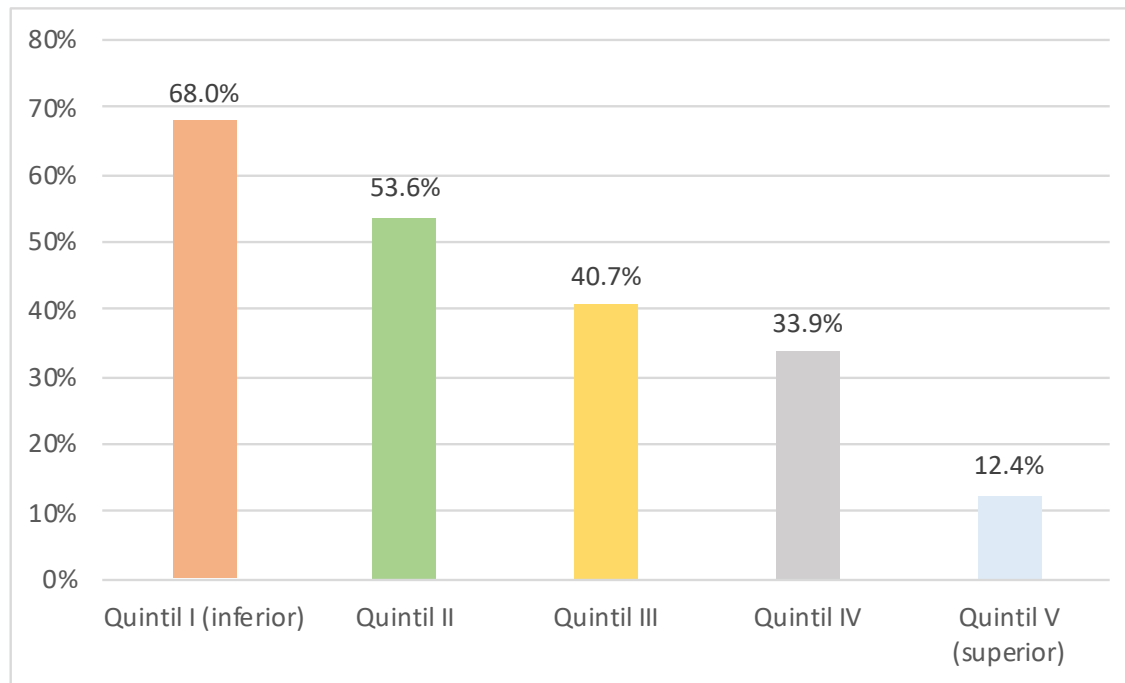


## 4. Durante el mes pasado (septiembre) ¿recibió una canasta de alimentación individual en su escuela, sala cuna o jardín (JUNAEB)?

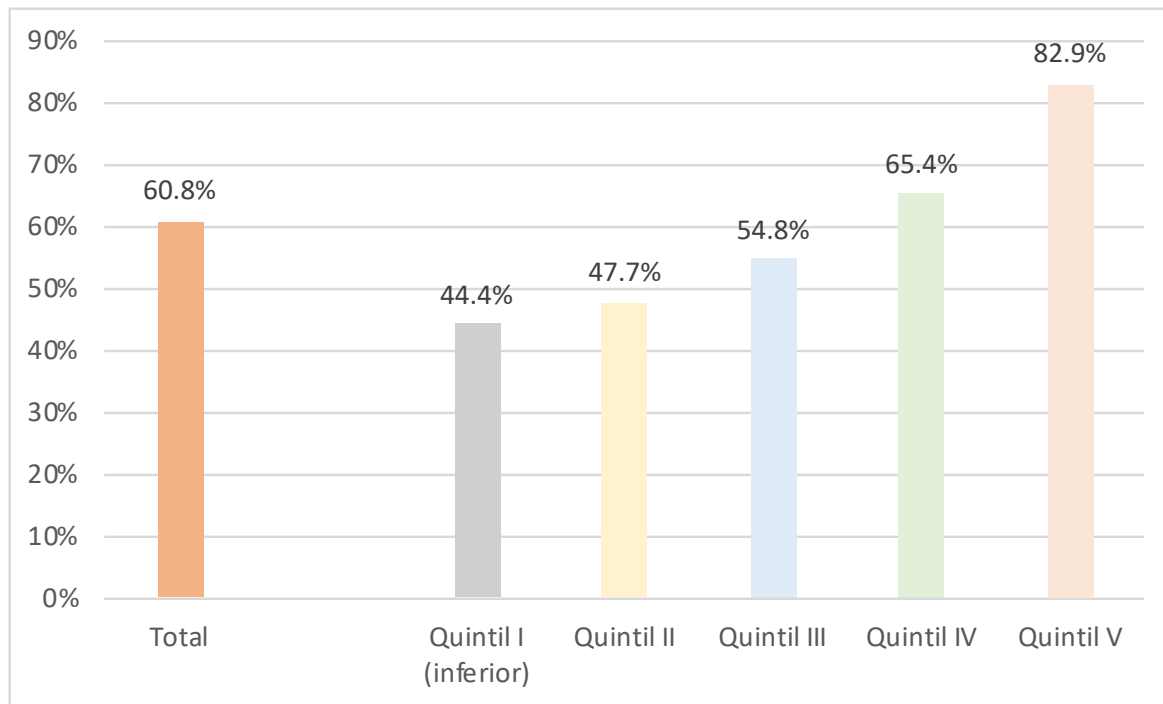


En total, se reporta haber recibido una canasta de alimentación individual de parte de JUNAEB en septiembre por 1,8 millones de niños, niñas y jóvenes.

## 4. Durante el mes pasado (septiembre) ¿recibió una canasta de alimentación individual en su escuela, sala cuna o jardín (JUNAEB)?

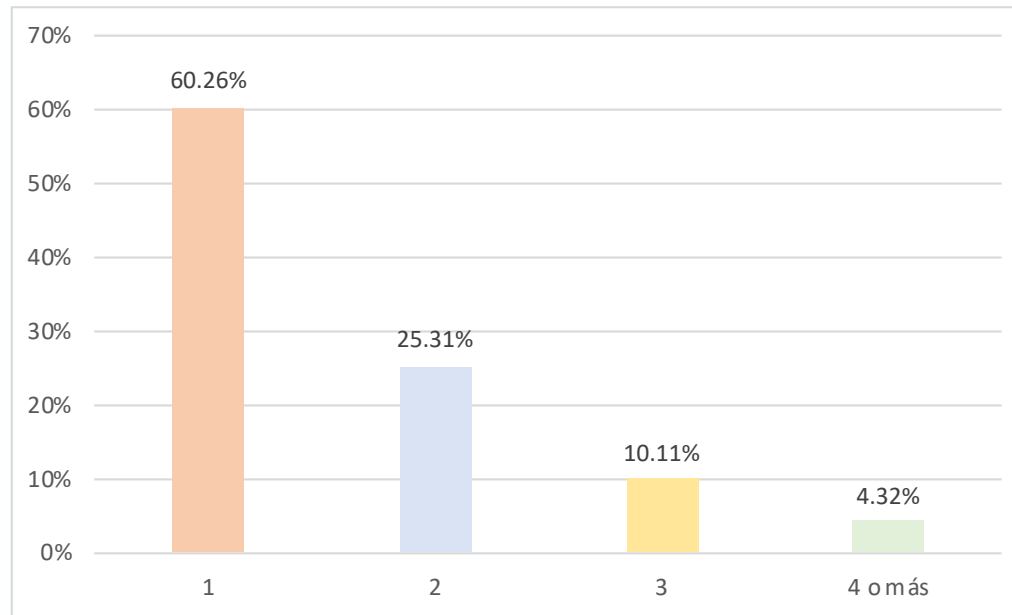


## 5. Proporción de hogares que dispone de algún computador en uso y funcionamiento

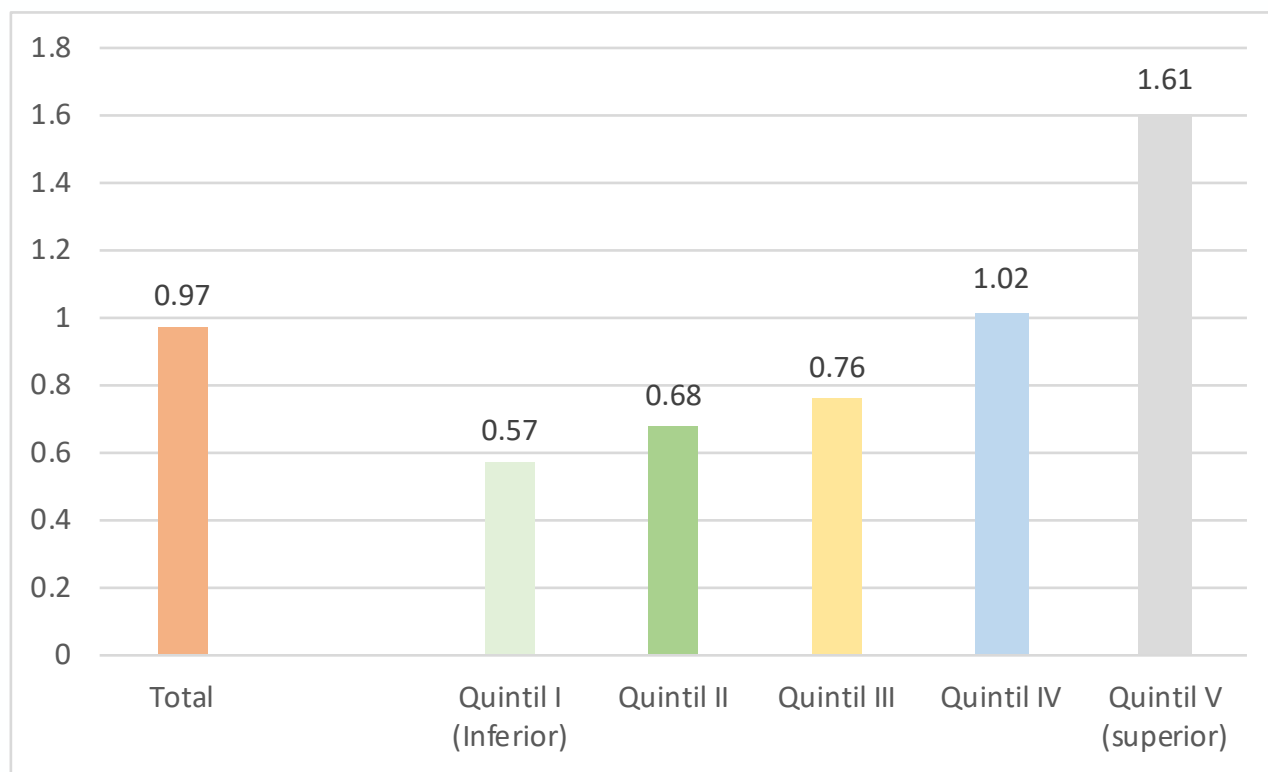


Del total de 6,57 millones de hogares en el país, en 4 millones se dispone de algún computador en uso y funcionamiento.

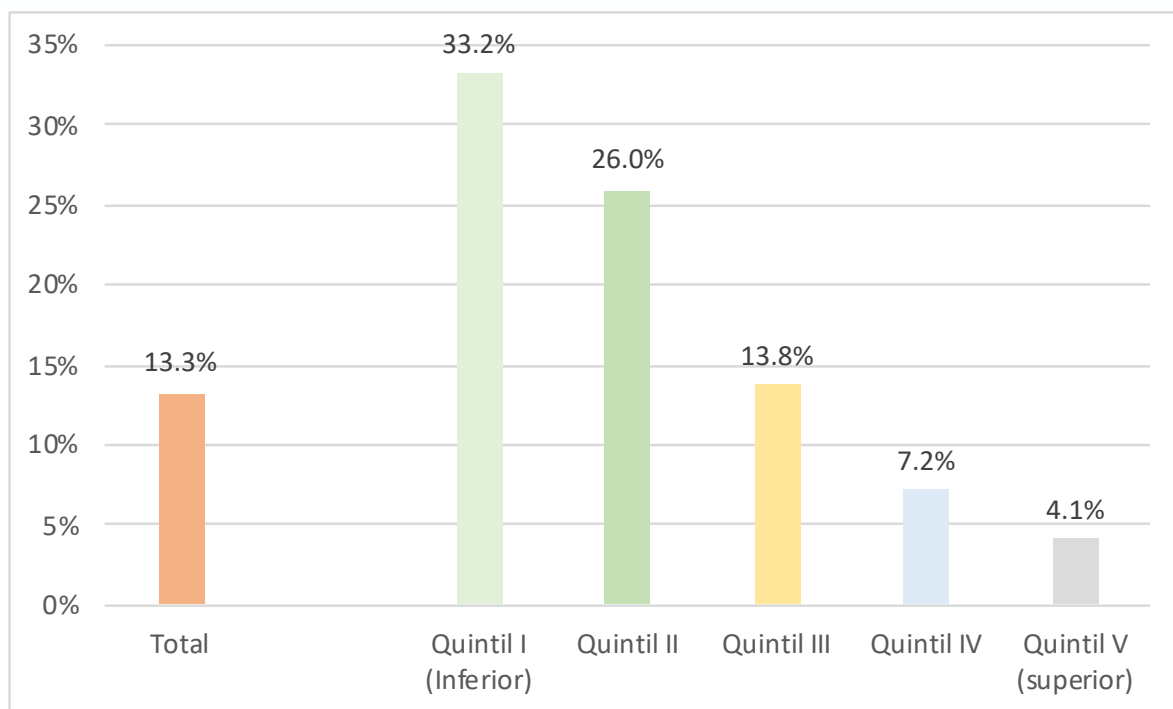
## 5. Número de computadores en los hogares que tienen en uso y funcionamiento



## 5. Promedio de N° de computadores por hogar por quintil de ingreso



## 5. Proporción de hogares que indica que alguno de sus computadores se lo entregó el establecimiento educacional

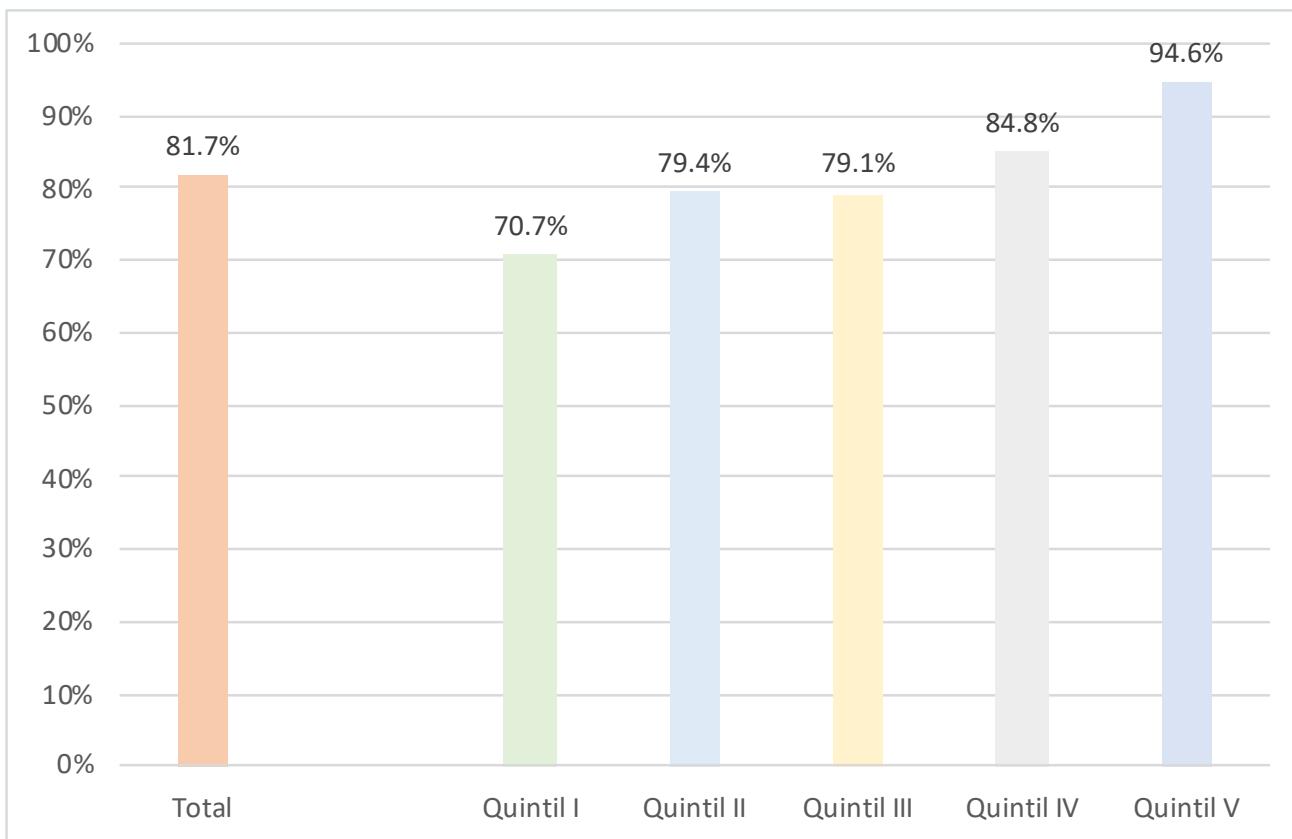


En un 13,3% de los hogares con computador se indica que alguno de los computadores se lo entregó el establecimiento educacional donde estudia alguno de los niños/as del hogar.

Se trata de 530 mil hogares, 413 mil pertenecientes a los tres primeros quintiles.



## 6. Proporción de hogares con acceso a internet



A fines de 2017 (Casen) el 74,9% de los hogares tenía acceso a internet.

En junio 2020 dicha proporción asciende a 81,7%.

La brecha entre el primer y el último quintil de ingresos del hogar es de aproximadamente 24 puntos porcentuales.

---

## III. Comentarios sobre el Tema Especial

1. Jaime Tohá, Director Nacional JUNAEB (Junta Nacional de Auxilio Escolar y Becas)
2. Susana Claro, profesora Escuela de Gobierno UC.

## Cifras en miles de personas

	Abril 2020	Mayo 2020	Junio 2020	Julio 2020	Agosto 2020	Septiembre 2020
Ocupados	7.660,6	7.016,6	6.800,6	6.663,9	6.976,4	7.100,6
Desocupa- dos	760,1	886,8	888,6	803,5	696,6	748,6
Fuerza de Trabajo	8.420,8	7.903,4	7.689,2	7.467,4	7.673,0	7.849,3
Población en Edad de Trabajar	15.662,5	15.692,5	15.720,7	15.735,6	15.752,1	15.767,6

---

## IV. Lo que viene

- Personas mayores en la pandemia
- Cercanía a personas contagiadas con COVID según reporte de los hogares.

# Centro UC

Encuestas y Estudios  
Longitudinales

[www.encuestas.uc.cl](http://www.encuestas.uc.cl) | [encuestasyestudios@uc.cl](mailto:encuestasyestudios@uc.cl) | [🐦@EncuestasUC](https://twitter.com/EncuestasUC)

---